

**INFORME DE MEMORIA DEL CURSO 2020-2021**  
**I.E.S. ENRIQUE TIERNO GALVÁN DE LEGANÉS**  
**CÓDIGO: 28037004**

**ÍNDICE**

<b>INTRODUCCIÓN.</b>	<b>1</b>
<b>1. VALORACIÓN DEL NIVEL DE CONSECUCCIÓN DEL OBJETIVO FIJADO CON CARÁCTER ANUAL EN LA P.G.A.</b>	<b>1</b>
<b>2. VALORACIÓN GENERAL DE LOS RESULTADOS ACADÉMICOS OBTENIDOS.</b>	<b>2</b>
<b>2.1. CONVOCATORIA ORDINARIA.</b>	<b>2</b>
<b>2.1.1. NÚMERO DE ALUMNOS CON NÚMERO DE MATERIAS SUSPENSAS.</b>	<b>2</b>
<b>2.1.2. VALORACIÓN DE LOS RESULTADOS ACADÉMICOS POR MATERIAS.</b>	<b>4</b>
<b>2.2. CONVOCATORIA EXTRAORDINARIA. NÚMERO DE ALUMNOS CON NÚMERO DE MATERIAS SUSPENSAS.</b>	<b>17</b>
<b>2.3. RESULTADOS DE LA EVALUACIÓN DE ACCESO A LA UNIVERSIDAD.</b>	<b>20</b>
<b>2.4. BREVE VALORACIÓN DE LOS RESULTADOS DEL PROGRAMA DE BILINGÜISMO.</b>	<b>22</b>
<b>3. VALORACIÓN DE LA CONVIVENCIA Y EL ABSENTISMO.</b>	<b>23</b>
<b>3.1. CONVIVENCIA Y DISCIPLINA.</b>	<b>23</b>
<b>3.2. ABSENTISMO.</b>	<b>24</b>
<b>4. VALORACIÓN DE LA ENSEÑANZA SEMIPRESENCIAL.</b>	<b>25</b>
<b>5. VALORACIÓN DEL CUMPLIMIENTO DE LAS PROGRAMACIONES.</b>	<b>25</b>
<b>6. VALORACIÓN DEL PLAN DE ATENCIÓN A LA DIVERSIDAD.</b>	<b>42</b>
<b>7. VALORACIÓN DE LA APLICACIÓN Y EL USO DE LAS NUEVAS TECNOLOGÍAS.</b>	<b>44</b>

**INTRODUCCIÓN.**

La presente Memoria ha sido elaborada a partir de los informes de los órganos de gobierno y coordinación del centro.

El punto de partida ha estado en los informes de los departamentos, elaborados siguiendo las directrices establecidas por la comisión de coordinación pedagógica. El informe del claustro se realizó en su reunión del 30 de junio de 2021 y está recogido en el acta de la sesión. Lo mismo ocurre con el informe del consejo escolar, elaborado en su sesión del mismo día. El resultado de las valoraciones hechas por los tutores, en sus reuniones conjuntas por niveles con la jefatura de estudios y el departamento de orientación, está recogido en el apartado correspondiente del informe de este departamento.

**1. VALORACIÓN DEL NIVEL DE CONSECUCCIÓN DEL OBJETIVO FIJADO CON CARÁCTER ANUAL EN LA P.G.A.**

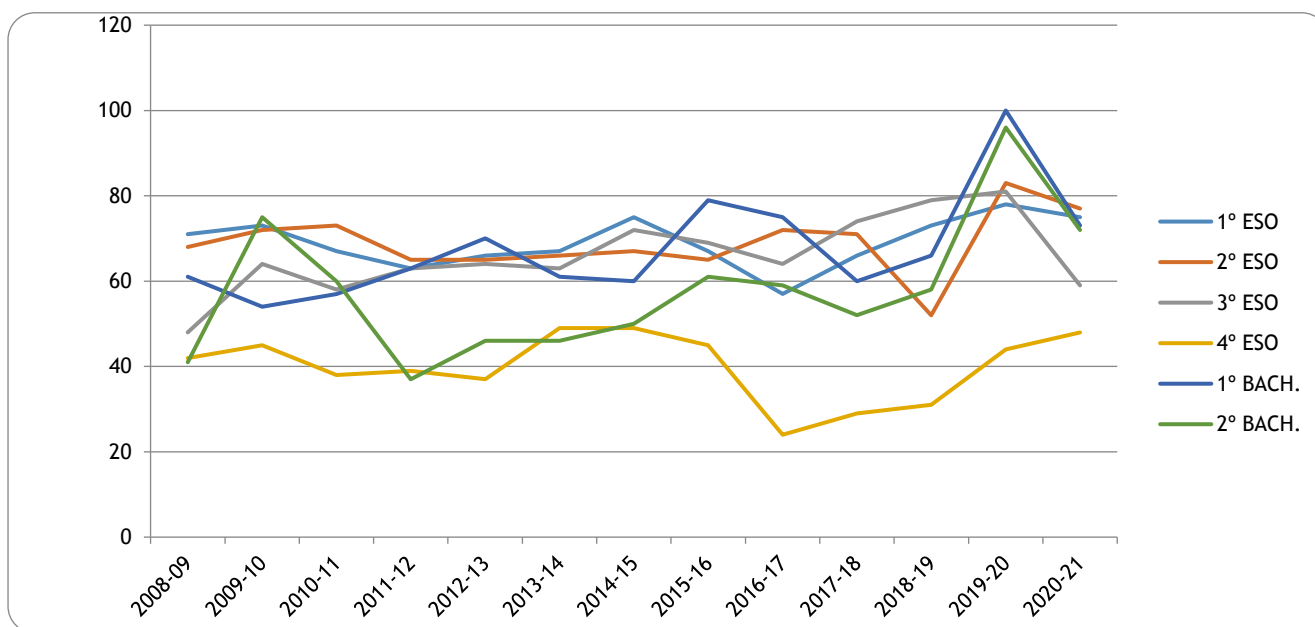
<b>OBJETIVO DEL CENTRO</b>				
Objetivo	Grado de consecución	Logros	Disfunciones y problemas	Propuestas de mejora
Adaptación del plan de convivencia a lo dispuesto en el Decreto 32/2029, de 9 de abril, del Consejo de Gobierno, por el que se establece el marco regulador de la convivencia en los centros docentes de la Comunidad de Madrid.	Plenamente conseguido.	Se ha realizado con la participación de todos los órganos de gobierno y coordinación del centro.		

## 2. VALORACIÓN GENERAL DE LOS RESULTADOS ACADÉMICOS OBTENIDOS.

### 2.1. CONVOCATORIA ORDINARIA.

#### 2.1.1. NÚMERO DE ALUMNOS CON NÚMERO DE MATERIAS SUSPENSAS.

Gráfico de evolución de resultados.



Se recogen los porcentajes de alumnos que promocionan con todo aprobado o una o dos suspensas en 1º, 2º y 3º de ESO y 1º de Bach. y los porcentajes de titulados en 4º de ESO y 2º de Bach., en la convocatoria ordinaria, desde el curso 08-09 al 20-21.

**No consideramos en el análisis los resultados del curso 2019-2020.** En 1º y en 2º de E.S.O., el porcentaje de promoción ha subido respecto a los cursos anteriores (en concreto, en 2º, es el más alto de la serie histórica). En 3º, el resultado es muy malo, el más bajo de los últimos diez años. En 4º, la titulación en la convocatoria ordinaria ha vuelto a estar por encima del 45%, después de varios cursos. En 1º de Bachillerato los resultados son buenos y, en 2º de Bachillerato, los mejores de los últimos once años.

En las siguientes tablas aparecen los datos con más detalle.

1º E.S.O.	Número de materias con calificación negativa											TOTAL
	0	1	2	3	4	5	6	7	8	9	10	
1º A	16	1	1	1	0	0	0	0	0	0	0	19
1º B	10	3	1	2	1	1	1	1	0	0	0	20
1º C	18	2	1	0	0	0	0	0	0	0	0	21
1º D	10	1	1	0	3	2	1	0	0	0	0	18
1º E	8	5	1	0	3	1	0	0	0	1	2	21
1º F	3	4	1	2	2	0	3	0	0	0	2	17
<b>TOTAL</b>	<b>65</b>	<b>16</b>	<b>6</b>	<b>5</b>	<b>9</b>	<b>4</b>	<b>5</b>	<b>1</b>	<b>0</b>	<b>1</b>	<b>4</b>	<b>116</b>
20-21	75%		12%			13%						
19-20	78%		6%			16%						
18-19	73'2%		10'6%			16'2%						
17-18	66'1%		16'1%			17'8%						
16-17	57'4%		16'2%			26'4%						
15-16	67'3%		11'8%			20'9%						
14-15	75'3%		7'5%			17'2%						

Como se ve en la tabla, los resultados en 1º de E.S.O. son de los mejores de los últimos años. Hay que destacar especialmente los de los grupos A y C, de alumnos solo de Sección bilingüe. En el grupo F, la presencia de algunos

alumnos muy disruptivos ha influido en los malos resultados.

2° E.S.O.	Número de materias con calificación negativa												TOTAL
GRUPO	0	1	2	3	4	5	6	7	8	9	10	11	
2° A	16	3	0	0	0	1	0	0	0	0	0	0	20
2° B	9	1	2	3	0	1	1	1	2	0	0	0	20
2° C	12	3	3	1	0	0	0	0	2	1	0	0	22
2° D	9	5	1	2	1	1	1	0	0	1	0	0	21
2° E	11	5	0	1	1	1	1	0	0	0	0	1	21
<b>TOTAL</b>	<b>57</b>	<b>17</b>	<b>6</b>	<b>7</b>	<b>2</b>	<b>4</b>	<b>3</b>	<b>1</b>	<b>4</b>	<b>2</b>	<b>0</b>	<b>1</b>	<b>104</b>
<b>20-21</b>	<b>76'9%</b>			<b>8'7%</b>			<b>14'4%</b>						
19-20	83%			13'6%			3'4%						
18-19	51'8%			24'1%			24'1						
17-18	70'8%			8'4%			20'8%						
16-17	71'8%			11'7%			16'5%						
15-16	64'8%			17'6%			17'6%						
14-15	67'3%			13'3%			19'4%						

En 2° de E.S.O., los resultados son muy buenos. Destaca especialmente el grupo A, de alumnos de Sección, pero también el C y el E, con alumnos muy implicados en el estudio.

3° E.S.O.	Número de materias con calificación negativa												TOTAL
GRUPO	0	1	2	3	4	5	6	7	8	9	10	11	
3° A	10	3	2	2	1	0	1	0	2	3	2	2	28
3° B	11	1	5	0	4	1	0	3	2	2	0	1	30
3° C	14	1	3	2	2	0	0	2	2	1	1	0	28
3° D	9	4	2	2	4	2	0	1	0	0	0	1	25
<b>TOTAL</b>	<b>44</b>	<b>9</b>	<b>12</b>	<b>6</b>	<b>11</b>	<b>3</b>	<b>1</b>	<b>6</b>	<b>6</b>	<b>6</b>	<b>3</b>	<b>4</b>	<b>111</b>
<b>20-21</b>	<b>58'6%</b>			<b>15'3%</b>			<b>26'1%</b>						
19-20	81'3%			0%			18'7%						
18-19	79%			12%			9%						
17-18	73'7%			10'5%			15'8%						
16-17	63'5%			16'2%			20'3%						
15-16	69'2%			9'9%			20'9%						
14-15	71'6%			16'8%			11'6%						

Los resultados de 3° de E.S.O. son muy malos. Es una promoción que, en el curso pasado, sufrió las consecuencias del confinamiento y, en este, las de la enseñanza semipresencial a una edad en que muchos de los alumnos han carecido de la madurez necesaria para superar tantas dificultades.

4° E.S.O.	Número de materias con calificación negativa												TOTAL	
GRUPO	0	1	2	3	4	5	6	7	8	9	10			
4° A	12	4	2	1	1	1	0	0	0	0	0	0	21	
4° B	8	5	1	1	1	1	1	2	0	1	0	0	21	
<b>TOTAL</b>	<b>20</b>	<b>9</b>	<b>3</b>	<b>2</b>	<b>2</b>	<b>2</b>	<b>1</b>	<b>2</b>	<b>0</b>	<b>1</b>	<b>0</b>	<b>0</b>	<b>42</b>	
<b>20-21</b>	<b>47'6%</b>			<b>28'6%</b>			<b>9'5%</b>						<b>14'3%</b>	
19-20	44'4%			38'1%			6'4%						11'1%	
18-19	31'3%			38'6%			13'3%						16'8%	
17-18	28'8%			35%			17'5%						18'7%	
16-17	23'8%			36'9%			19%						20'3%	
15-16	45%			26'4%			15'4%						13'2%	
14-15	49'3%			26'6%			13'3%						10'6%	

En 4° de E.S.O., el porcentaje de alumnos que ha obtenido el título en la evaluación ordinaria ha vuelto a subir después de tres cursos con datos muy malos.

1° BACH.	Número de materias con calificación negativa											TOTAL
GRUPO	0	1	2	3	4	5	6	7	8	9		
1° A	13	0	2	3	1	1	0	0	0	0	0	20
1° B	14	2	2	3	2	1	1	0	0	0	0	25

<b>TOTAL</b>	<b>27</b>	<b>2</b>	<b>4</b>	<b>6</b>	<b>3</b>	<b>2</b>	<b>1</b>	<b>0</b>	<b>0</b>	<b>0</b>	<b>45</b>
<b>20-21</b>	<b>73'3%</b>			<b>20%</b>		<b>6'7%</b>					
19-20	100%			0%		0%					
18-19	66%			15%		19%					
17-18	60%			10%		30%					
16-17	75'4%			12'3%		12'3%					
15-16	78'8%			13'6%		7'6%					
14-15	59'7%			11'1%		29'2%					

En 1º de Bachillerato, los resultados son buenos pues están entre los tres mejores de los últimos años.

<b>2º BACH.</b>	<b>Número de materias con calificación negativa</b>										
<b>GRUPO</b>	<b>0</b>	<b>1</b>	<b>2</b>	<b>3</b>	<b>4</b>	<b>5</b>	<b>6</b>	<b>7</b>	<b>8</b>	<b>9</b>	<b>TOTAL</b>
<b>2º A</b>	23	1	0	1	1	1	2	1	1	1	32
<b>2º B</b>	24	1	0	2	2	1	2	0	1	0	33
<b>TOTAL</b>	<b>47</b>	<b>2</b>	<b>0</b>	<b>3</b>	<b>3</b>	<b>2</b>	<b>4</b>	<b>1</b>	<b>2</b>	<b>1</b>	<b>65</b>
<b>20-21</b>	<b>72'3%</b>		<b>3'1%</b>		<b>9'2%</b>		<b>15'4%</b>				
19-20	95'7%		0%		0%		4'3%				
18-19	58'1%		23'3%		16'3%		2'3%				
17-18	51'8%		16%		19'7%		12'5%				
16-17	58'6%		13'8%		13'8%		13'8%				
15-16	60'7%		16'4%		9'8%		13'1%				
14-15	50%		16'6%		15'3%		18'1%				

En 2º de Bachillerato, los datos son muy buenos. Se trata de una promoción de alumnos que, desde que entró en el centro, mostró notable disposición para el estudio y que ha trabajado especialmente bien en este curso. La enseñanza fue semipresencial hasta el 3 de noviembre, y eso se notó en los resultados de la primera evaluación, pero, después, habilitadas las aulas para que pudiesen venir todos los alumnos todos los días respetando las normas higiénicas anti covid, los alumnos han hecho un gran esfuerzo que ha tenido su recompensa en los resultados.

## 2.1.2. VALORACIÓN DE LOS RESULTADOS ACADÉMICOS POR MATERIAS.

Los resultados por materias se recogen en las siguientes tablas (porcentajes de aprobados) junto con los de los últimos seis cursos, así como las valoraciones hechas por los departamentos.

<b>1º de E.S.O.</b>							
<b>Materias/Cursos</b>	<b>14/15</b>	<b>15/16</b>	<b>16/17</b>	<b>17/18</b>	<b>18/19</b>	<b>19/20</b>	<b>20-21</b>
Biología y Geología	75%	74%	68%	70%	68%	77%	68%
Biología y Geología/ Sección					100%	90%	95%
Educación Física	83%	83%	78%	93%	84%	89%	91%
Educación Plástica, Visual y Audiovisual	85%	95%	81%	91%	95%	89%	89%
Geografía e Historia	88%	69%	68%	59%	71%	82%	75%
Geografía e Historia/ Sección					94%	90%	98%
Lengua Castellana y Literatura	78%	59%	69%	68%	71%	77%	74%
Matemáticas	78%	71%	68%	79%	76%	75%	78%
Primera Lengua Extranjera/ Inglés	62%	75%	65%	68%	66%	93%	64%
Primera Lengua Extranjera/ Inglés Av.					94%	100%	100%
Recuperación de Lengua	80%	64%	63%	60%	85%	81%	78%
Recuperación de Matemáticas	91%	81%	45%	86%	86%	71%	83%
Religión (Católica)	100%	97%	54%	100%	85%	91%	100%
Segunda Lengua Extranjera/ Francés	85%	90%	97%	100%	90%	100%	88%
Tecnología, Programación y Robótica	82%	85%	69%	86%	90%	87%	94%
Valores Éticos		84%	80%	83%	88%	92%	88%

1º de E.S.O.				
Materia	Valoración	Logros	Disfunciones y problemas	Propuestas de mejora
Biología y Geología. Prog.	Resultado regular.	Buen rendimiento de algunos alumnos.	Escaso trabajo por parte de bastantes alumnos. Dificultades de expresión.	Mantener las ratios de este curso. Horas de desdoble para realizar más actividades prácticas.
Biología y Geología. Secc.	Positiva.	Buenas calificaciones de muchos alumnos.	Bajo nivel de inglés de algunos alumnos.	Mantener las ratios de este curso. Horas e desdoble para realizar más actividades prácticas.
Educación Física	Positiva.	Afán de superación de los alumnos tanto en los ejercicios prácticos como en los teóricos.	Algunos alumnos no han presentado los trabajos teóricos obligatorios.	Enviar a las familias mensajes a través de Raíces cuando sus hijos suspendan algún examen o no entreguen las tareas.
Educación Plástica, Visual y Audiovisual	Muy positiva.	Mucho interés por la materia. Mejora progresiva en la limpieza y presentación de los trabajos.	Dificultades en el trabajo por la especial repercusión de las medidas anti covid en esta materia.	Insistir en la presentación en fecha de los trabajos.
Geografía e Historia. Prog.	Resultados regulares.	Buen trabajo de los alumnos en el aula. Mejor control de los alumnos disruptivos.	Se ha ralentizado el ritmo de trabajo porque los alumnos venían de varios meses sin clases presenciales. Diferentes niveles iniciales de conocimiento de la materia.	Mantener las ratios de este curso. Fomentar la realización de proyectos de clase sirviéndose del aula virtual. Conectar la impartición de ciertos contenidos de la materia con el departamento de Biología y Geología, al ser coincidentes.
Geografía e Historia. Secc.	Muy positiva.	Se ha desarrollado gran interés por el aprendizaje.	Algunas dificultades de dominio del vocabulario de la parte de Historia.	Mantener las ratios de este curso. Mejorar la organización del trabajo con el auxiliar de conversación.
Lengua Castellana y Literatura	Buena, salvo en los grupos D y F.	Las ratios reducidas han permitido una atención más personalizada.	El confinamiento del curso anterior ha repercutido negativamente en el nivel inicial de los alumnos. El calendario escolar actual, con la evaluación extraordinaria en junio, hace que se acorte el tiempo para desarrollar el temario.	Incidir en la comprensión lectora y en la expresión oral y escrita. Mantener las ratios de este curso.
Matemáticas	Rendimiento medio alto.	Elevado porcentaje de aprobados.	Nivel de partida bajo por el confinamiento del curso anterior.	Mantener grupos reducidos.
Primera Lengua Extranjera/Inglés	Regular.	Se ha logrado un progreso aceptable.	Presencia de muchos alumnos disruptivos.	Concienciar a los alumnos de la necesidad de adquirir hábitos de trabajo en la clase y en el aula.
Primera Lengua Extranjera/Inglés Avanzado	Muy positiva.	Aprueban todos los alumnos.	Escaso hábito de lectura.	Actividades de fomento de la lectura.
Recuperación de Lengua	Positiva.	Buen clima de trabajo.	Algún alumno absentista.	Programar más actividades de comprensión lectora y de ortografía.
Recuperación de Matemáticas	Buen resultado.	Se han reforzado conocimientos matemáticos básicos.	Escaso interés de algunos alumnos.	
Religión	Positiva.	Buen trabajo en	Dificultades puntuales de	Aumentar la propuesta de

(Católica)		equipo.	comprensión.	trabajos en grupo.
Tecnología, Programación y Robótica	Positiva.	Buen manejo del aula virtual, el correo y la plataforma Genially.	Falta de trabajo continuo en algunos casos.	Aula de informática con un ordenador por cada alumno.
Valores Éticos	Alta.	Buena actitud de los alumnos.	Algunos alumnos han tenido mal comportamiento.	Planificar actividades de concienciación sobre valores morales y cívicos.

2º de E.S.O.							
Materias/Cursos	14/15	15/16	16/17	17/18	18/19	19/20	20-21
Deporte			100%	95%			100%
Educación Física	97%	92%	88%	86%	90%	93%	93%
Educación Plástica, Visual y Audiovisual			95%	97%	86%	94%	87%
Física y Química (antes Ciencias de la Naturaleza)	76%	74%	73%	84%	55%	98%	91%
Geografía e Historia	80%	61%	72%	64%	78%	89%	77%
Geografía e Historia/ Sección						74%	100%
Lengua Castellana y Literatura	69%	69%	79%	75%	62%	86%	81%
Matemáticas	70%	58%	65%	62%	47%	71%	67%
Música	92%	92%	94%	86%	95%	96%	88%
Primera Lengua Extranjera/Inglés	69%	71%	76%	67%	50%	79%	81%
Primera Lengua Extranjera/Inglés Av.						100%	95%
Recuperación de Lengua	56%	89%	72%		69%	100%	92%
Recuperación de Matemáticas	50%	67%	73%	71%	47%	100%	81%
Religión (Católica)	100%		100%	70%	100%	100%	98%
Segunda Lengua/Francés	92%	87%	97%	100%	78%	100%	83%
Tecnología, Programación y Robótica			85%	78%	84%	91%	99%
Valores Éticos			84%	90%	96%	92%	86%

2º de E.S.O.				
Materia	Valoración	Logros	Disfunciones y problemas	Propuestas de mejora
Educación Física	Muy positiva	Afán de superación de los alumnos tanto en los ejercicios prácticos como en los teóricos.	Algunos alumnos no han presentado los trabajos teóricos obligatorios.	Enviar a las familias mensajes a través de Raíces cuando sus hijos suspendan algún examen o no entreguen las tareas.
Educación Plástica, Visual y Audiovisual	Muy positiva.	Casi todos los alumnos han usado adecuadamente el aula virtual para consultar información e instrucciones de trabajo y para presentar ejercicios.	Algunos alumnos no presentan las tareas en la fecha señalada.	Mejorar la puntualidad en la presentación de las tareas.
Física y Química	Resultado excelente.	Conocimiento de una materia que cursan por primera vez. Uso de simuladores que ha favorecido el aprendizaje significativo.	La no realización de prácticas de laboratorio ha supuesto que la parte de química resultase muy abstracta.	Combinación de clases teóricas con actividades experimentales. Seguir valorando la realización de los deberes.
Geografía e Historia. Prog.	Positiva.	Se ha conseguido cierta reflexión acerca de aspectos históricos y	Poco interés en algunos alumnos, poca	Separación de las dos materias en asignaturas individuales. Disminución de temario.

		geográficos así como su conexión e interrelación con la actualidad.	concentración en clase en algunos grupos.	
<b>Geografía e Historia. Secc.</b>	Muy positiva.	Se ha conseguido cierta reflexión acerca de aspectos históricos y geográficos así como su conexión e interrelación con la actualidad.	Alumnos muy habladores en clase.	Mantenimiento de las ratios de este curso.
<b>Lengua Castellana y Literatura</b>	Positiva.	Las ratios reducidas han permitido una atención más personalizada	No los ha habido significativos.	Mantenimiento de las ratios de este curso.
<b>Matemáticas</b>	Resultados buenos.	Desarrollo detallado de la programación.	Carencias del curso anterior, poco trabajo en casa por parte de algunos alumnos.	Mantener grupos poco numerosos.
<b>Música</b>	Positiva.	Correcta asimilación de los contenidos.	Notable diferencia de niveles de conocimiento de la materia entre los alumnos.	Mantener grupos poco numerosos.
<b>Primera Lengua Extranjera/Inglés</b>	Buena.	Se ha conseguido la consolidación de una buena base de competencia comunicativa.	Actitud muy pasiva de algunos alumnos.	Realizar más trabajo en grupo.
<b>Primera Lengua Extranjera/Inglés Avanzado</b>	Positiva.	Buenos resultados académicos.	Falta de concentración en el aula por parte de muchos alumnos.	Fomentar proyectos de aprendizaje y competencia comunicativa que impliquen a varios departamentos.
<b>Recuperación de Lengua</b>	Regular.	Se ha podido tratar en profundidad la morfología, la ortografía y la comprensión lectora.	El ambiente en clase no ha sido el apropiado en muchas ocasiones.	Mantener las ratios de este curso.
<b>Recuperación de Matemáticas</b>	Buenos resultados.	Posibilidad de atención personalizada a los alumnos.	Poco trabajo en casa. Distracción en clase.	
<b>Religión (Católica)</b>	Positiva.	Trabajo constante y participación.	Grupos muy numerosos. Espacios no adecuados.	Procurar que los grupos sean más reducidos.
<b>Tecnología, Programación y Robótica</b>	Muy positiva.	Trabajo en clase y en casa. Buen manejo del aula virtual, el correo y la plataforma Genially.	Mal comportamiento frecuente en el aula de informática.	Rehacer la programación para centrarse en los contenidos esenciales. Aula de informática con un ordenador por cada alumno.
<b>Valores Éticos</b>	Alta.	Buena actitud de los alumnos.	Algunos alumnos han tenido mal comportamiento.	Planificar actividades de concienciación sobre valores morales y cívicos.

3º de E.S.O.							
<i>Materias/Cursos</i>	14/15	15/16	16/17	17/18	18/19	19/20	20-21
Biología y Geología	78%	79%	78%	85%	80%	85%	74%
Biología y Geología/ Sección							60%
Comunicación Audiovisual. Imagen y Expresión			94%	100%	87%		63%
Cultura Clásica							81%
Educación Física	94%	95%	92%	95%	96%	92%	84%
Física y Química	79%	80%	88%	81%	84%	83%	67%

Geografía e Historia	76%	50%	63%	80%	82%	79%	65%
Geografía e Historia/ Sección							64%
Iniciación a la Actividad Emp. y Emp.						90%	97%
Lengua Castellana y Literatura	78%	73%	73%	78%	76%	79%	59%
Matemáticas (ahora de Enseñanzas Académicas)	70%	65%	70%	78%	80%	63%	51%
Música	97%	93%	93%	95%	97%	92%	79%
Primera Lengua Extranjera/Inglés	76%	78%	60%	73%	61%	73%	67%
Primera Lengua Extranjera/Inglés Av.							96%
Religión (Católica)	100%	100%	96%	100%	97%	94%	100%
Segunda Lengua/Francés	95%	86%	96%	100%	96%	100%	96%
Tecnología, Programación y Robótica*	85%	65%	59%	75%	97%	90%	77%
Teatro				100%	100%	100%	100%
Valores Éticos		88%	76%	73%	78%	83%	79%

3º de E.S.O.				
Materia	Valoración	Logros	Disfunciones y problemas	Propuestas de mejora
<b>Biología y Geología. Prog.</b>	Resultados peores que en cursos pasados.	A lo largo del curso, algunos alumnos han ido progresando en su atención y su trabajo.	Los derivados de la semipresencialidad. Muy poco trabajo en casa. Abandonos de la materia.	Necesidad de desdobles para prácticas en el laboratorio.
<b>Biología y Geología. Secc.</b>	Negativa.	A lo largo del curso, algunos alumnos han ido progresando en su atención y su trabajo.	Los derivados de la semipresencialidad. Muy poco trabajo en casa. Abandonos de la materia. Nivel bajo de inglés.	Necesidad de desdobles para prácticas en el laboratorio.
<b>Comunicación Audiovisual. Imagen y Expresión</b>	Negativa	Uso adecuado del aula virtual por algunos alumnos.	La semipresencialidad ha dificultado mucho la continuidad necesaria. Bastantes alumnos han abandonado la materia.	Si, el próximo curso, la enseñanza es presencial se acabará con la mayor parte de las dificultades vistas en este.
<b>Cultura Clásica</b>	Positiva	Buena actitud de los alumnos.	Problemas de los alumnos con el aula virtual.	Realizar más actividades de busca de información y trabajo en equipo.
<b>Educación Física</b>	Positiva.	Afán de superación de los alumnos tanto en los ejercicios prácticos como en los teóricos.	Algunos alumnos no han presentado los trabajos teóricos obligatorios.	Enviar a las familias mensajes a través de Raíces cuando sus hijos suspendan algún examen o no entreguen las tareas.
<b>Física y Química</b>	Resultados regulares.	Un tercio de los alumnos ha alcanzado calificaciones de notable y sobresaliente.	Un tercio de los alumnos se ha descolgado totalmente por falta de interés y la situación de enseñanza semipresencial. No se han conectado a las clases a distancia.	Combinación de clases teóricas con actividades experimentales. Seguir valorando la realización de los deberes.
<b>Geografía e Historia. Prog.</b>	Resultados regulares.	Positivo el trabajo con el aula virtual y la retransmisión de clases.	Bastantes alumnos no se conectaban a las clases telemáticas y se mostraban muy pasivos en las presenciales. Falta de trabajo diario.	Calificar el cuaderno de aula del alumno para obligarle a trabajar con continuidad. Seguir mejorando la propuesta del aula virtual.
<b>Geografía e Historia. Secc.</b>	Negativa.	Se han logrado cubrir los contenidos básicos	Muy poco trabajo fuera del aula.	Calificar el cuaderno de aula del alumno para obligarle a trabajar con continuidad. Seguir mejorando la

				propuesta del aula virtual.
<b>Iniciación a la Actividad Emp. y Emp.</b>	Positiva.	Retransmisión de las clases. Buen uso del aula virtual.	Problemas iniciales con el uso del aula virtual.	Necesidad del aula de informática de manera regular.
<b>Lengua Castellana y Literatura</b>	Negativa.	Se ha completado la programación.	Problemas todo el curso con las faltas de ortografía, la sintaxis, la lectura de los libros obligatorios y la comprensión de textos. Muchos alumnos no se conectaban a las clases telemáticas.	Mantenimiento de las ratios de este curso. Empezar a desarrollar la habilidad de tomar apuntes en clase.
<b>Matemáticas de Enseñanzas Académicas</b>	Resultados malos.	Ausencia de problemas disciplinarios.	Poca madurez de los alumnos para la enseñanza semipresencial. Poco o nulo trabajo en casa, dificultades para manejarse en el entorno digital.	Seguir con grupos poco numerosos.
<b>Música</b>	Positiva.	La mayor parte de los alumnos se han mostrado paulatinamente más interesados y han tenido un rendimiento académico aceptable.	Graves lagunas de conocimiento del curso anterior. Dificultades de la enseñanza semipresencial.	Ofrecer actividades extraescolares de música de índole práctica.
<b>Primera Lengua Extranjera/Inglés</b>	Regular.	Algunos alumnos han progresado bastante.	Abandono de muchos alumnos por las dificultades de la enseñanza semipresencial.	Valorar más el trabajo diario. Realizar más actividades de comprensión oral y escrita.
<b>Primera Lengua Extranjera/Inglés Avanzado</b>	Negativa.		Diferencias grandes de nivel. Escasa participación. Mal comportamiento en algunos casos.	Mantener el funcionamiento del aula virtual para actividades de refuerzo.
<b>Religión (Católica)</b>	Positiva.	Trabajo constante y participación.	Dificultades a 7ª hora.	Avanzar en el trabajo en grupo.
<b>Teatro</b>	Muy buena.	Todos los alumnos han terminado participando muy bien en la dinámica de las clases.	Los propios de no poder trabajar con la libertad que pide el teatro (por las mascarillas, las distancias, etc.)	Que los alumnos que elijan esta optativa lo hagan por interés, no por descarte de otras materias
<b>Tecnología, Programación y Robótica</b>	Malos resultados.	Buen manejo del aula virtual. Éxito de las prácticas de robótica.	Falta de base del curso anterior y los problemas de la semipresencialidad. Problemas de conocimientos básicos en matemáticas.	Rehacer la programación para centrarse en los contenidos esenciales. Combinar clases teóricas con simulaciones o prácticas de taller.
<b>Valores Éticos</b>	Media alta.	Algunos alumnos han ido mejorando sus calificaciones a lo largo del curso.	Los derivados de la semipresencialidad en una asignatura de una sola hora semanal.	Planificar los temas con más precisión desechando actividades que no sean esenciales.

4º de E.S.O.							
<i>Materias/Cursos</i>	14/15	15/16	16/17	17/18	18/19	19/20	20-21
Biología y Geología	87%	88%	72%	78%	84%	93%	78%
Economía			91%	78%	100%	100%	100%
Educación Física	92%	97%	93%	95%	95%	89%	93%
Educación Plástica, Visual y Audiovisual*	84%	100%	90%	97%	96%	98%	87%

Física y Química	77%	79%	81%	54%	74%	81%	93%
Geografía e Historia	78%	69%	48%	54%	73%	86%	83%
Iniciación a la Actividad Emp. y Emp.					83%	95%	92%
Latín	100%	68%	100%	86%	75%	100%	83%
Lengua Castellana y Literatura	88%	73%	65%	70%	76%	87%	79%
Matemáticas Académicas (antes B)	63%	67%	52%	69%	54%	93%	48%
Matemáticas Aplicadas (antes A)	88%	71%	69%	56%	50%	55%	69%
Música	100%	100%	93%	89%	96%	98%	88%
Primera Lengua Extranjera/Inglés	68%	73%	60%	53%	48%	46%	76%
Religión (Católica)		100%	98%	96%	98%	100%	100%
Tecnologías y Tecnología	90%	93%	42%	69%	83%	75%	85%
Tecnología, Programación y Robótica. Proyectos			100%	85%			94%
Tecnologías de la Información y la Comunicación*	100%	97%	100%	100%	94%	94%	100%
Valores Éticos			85%	81%	89%	89%	83%

4º de E.S.O.				
Materia	Valoración	Logros	Disfunciones y problemas	Propuestas de mejora
<b>Biología y Geología</b>	Resultados aceptables.	Buena actitud y buen ritmo de trabajo.	No se han podido hacer prácticas en el laboratorio por la situación de epidemia.	Seguir fomentando la elaboración del cuaderno de clase, fundamental para la adquisición de hábitos de trabajo.
<b>Economía</b>	Muy positiva.	Retransmisión de las clases. Buen uso del aula virtual.	Problemas de conexión desde casa en las clases telemáticas.	Usar el aula virtual como complemento.
<b>Educación Física</b>	Positiva.	Afán de superación de los alumnos tanto en los ejercicios prácticos como en los teóricos.	Algunos alumnos no han presentado los trabajos teóricos obligatorios.	Enviar a las familias mensajes a través de Raíces cuando sus hijos suspendan algún examen o no entreguen las tareas.
<b>Educación Plástica, Visual y Audiovisual</b>	Buena.	Número de suspensos.	Desmotivación por la materia derivada de la semipresencialidad. Poca motivación de muchos alumnos que eligen esta materia por descarte de otras y no tienen interés por la parte de dibujo técnico.	Recomendar esta materia a aquellos alumnos que quieran seguir Bachillerato con la asignatura de Dibujo Técnico.
<b>Física y Química</b>	Resultado excelente.	Enseñanza personalizada por el escaso número de alumnos de cada subgrupo.	El único alumno que no ha aprobado tenía serias deficiencias de conocimientos básicos.	Reaizar actividades experimentales. Usar los medios digitales como otra forma de aprendizaje.
<b>Geografía e Historia</b>	Buena.	Los resultados muy buenos del grupo A.	Algunos subgrupos han presentado mal comportamiento en clase y poco interés por la materia.	Mantenimiento de grupos poco numerosos.
<b>Iniciación a la Act. Emp. y Emp.</b>	Positiva.	Retransmisión de las clases. Buen uso del aula virtual.	Problemas iniciales con el uso del aula virtual.	Necesidad del aula de informática de manera regular.
<b>Latín</b>	Muy positiva.	Buen trabajo de los alumnos.		
<b>Lengua Castellana y Literatura</b>	Positiva.	Se ha cumplido lo básico de la programación.	Falta de organización de los alumnos debido a la educación semipresencial.	Mantenimiento de ratios razonables que permitan un trabajo

				personalizado.
<b>Matemáticas Académicas</b>	Resultados malos.	No ha habido problemas disciplinarios al ser semigrupos poco numerosos.	Dificultades por la semipresencialidad. Poca madurez de los alumnos para desenvolverse en el entorno digital.	Mantenimiento de grupos poco numerosos.
<b>Matemáticas Aplicadas</b>	Resultados buenos.	Buen trabajo en clase con alumnos muy participativos.	Falta de trabajo en casa.	Buena orientación académica al finalizar 3º sobre las dos variedades de Matemáticas.
<b>Música</b>	Positiva.	Buenos resultados finales.	Problemas de disciplina en un subgrupo.	Mantenimiento de grupos poco numerosos.
<b>Primera Lengua Extranjera/Inglés</b>	Regular.	Buen trabajo diario en clase.	Escaso trabajo en casa, sobre todo los días que no tenían clase presencial.	Incluir la parte de lectura de forma más activa y dinámica en el aula.
<b>Religión (Católica)</b>	Positiva.	Trabajo constante y participación.	Poco trabajo fuera de clase.	Más trabajo en grupo.
<b>Tecnología</b>	Buena.	Seguimiento individualizado.	En general, los alumnos han sido poco trabajadores.	Mantener como mínimo una hora semanal de informática y otra de taller para facilitar la realización de prácticas y simulaciones.
<b>Tecnologías de la Información y la Comunicación</b>	Muy buena.	Un ordenador para cada alumno. Se han seguido tutoriales interactivos con una dificultad graduada. Gran motivación de los alumnos al percibir su progreso.	La semipresencialidad ha dificultado la realización de las prácticas.	Coordinación con otros departamentos para organizar actividades multidisciplinares usando las aplicaciones que se trabajan en la asignatura.
<b>Tecnología, Programación y Robótica. Proyectos</b>	Buena.	Los semigrupos han favorecido la atención individualizada.	Alumnos con poca capacidad de trabajo.	
<b>Valores Éticos</b>	Alta.	Buena actitud y buen trabajo de los alumnos.	Los derivados de la enseñanza semipresencial.	Fomentar la realización de más trabajos en grupo.

1º de Bachillerato							
<i>Materias/Cursos</i>	14/15	15/16	16/17	17/18	18/19	19/20	20-21
Biología y Geología	74%	79%	93%	72%	70%	100%	100%
Cultura Científica	88%	96%	94%	82%	91%	100%	97%
Dibujo Técnico I		83%	100%		67%		83%
Economía	73%	92%	78%	75%	89%	100%	100%
Educación Física	90%	97%	95%	84%	91%	100%	100%
Filosofía	64%	79%	75%	60%	75%	95%	71%
Física y Química	67%	85%	67%	44%	55%	95%	65%
Griego							100%
Historia del Mundo Contemporáneo	64%	75%	71%	48%	67%	100%	95%
Latín I	44%	82%	80%	64%	60%	85%	100%
Lengua Castellana y Literatura I	74%	77%	65%	60%	60%	100%	69%
Literatura Universal		73%	80%	69%	67%	100%	89%
Matemáticas Aplicadas a las Ciencias Sociales I	73%	66%	78%	71%	42%	81%	75%
Matemáticas I	36%	65%	76%	56%	52%	85%	65%
Primera Lengua Extranjera I/Inglés	65%	86%	77%	54%	75%	98%	84%

Religión (Católica)		83%	88%	88%	88%	100%	100%
Segunda Lengua Extranjera I/Francés	100%	100%	100%	94%	94%	100%	100%
Tecnología Industrial I	58%	92%	100%	83%	89%	100%	100%
Tecnologías de la Información y la Comunicación I	86%	100%	100%	82%	95%	100%	100%

1º de Bachillerato				
Materia	Valoración	Logros	Disfunciones y problemas	Propuestas de mejora
Biología y Geología	Muy positiva.	Número de aprobados.		
Cultura Científica	Muy positiva.	Número de aprobados.		Es necesario disponer de más ordenadores en el aula de informática para trabajar con grupos numerosos.
Dibujo Técnico I	Positiva.	Buen uso del aula virtual.	Falta de base en dibujo técnico por parte de todos los alumnos.	Recomendar la materia de E.P.V. en 4º de E.S.O. a aquellos alumnos que quieran seguir Bachillerato con la asignatura de Dibujo Técnico.
Economía	Muy positiva.	Retransmisión de las clases. Buen uso del aula virtual.	Problemas de conexión desde casa en las clases telemáticas.	Usar el aula virtual como complemento.
Educación Física	Muy positiva.	Afán de superación de los alumnos tanto en los ejercicios prácticos como en los teóricos.	Algunos alumnos no han presentado los trabajos teóricos obligatorios.	Enviar a las familias mensajes a través de Raíces cuando sus hijos suspendan algún examen o no entreguen las tareas.
Filosofía	Media alta.	Cumplimiento de la programación.	Uno de los subgrupos de Ciencias Sociales ha trabajado muy poco y ha tenido una actitud muy negativa.	Insistir en la lectura y comprensión de textos filosóficos.
Física y Química	Resultados bajos.	La mitad de los alumnos ha obtenido una calificación de 7 o más.	Los alumnos con dificultades han estado muy perjudicados por la enseñanza semipresencial.	Realización de actividades experimentales. Realización de ejercicios en equipo para superar las deficiencias de los alumnos con desfase.
Griego	Muy positiva.	Interés y trabajo de los alumnos.	Diferencias en el ritmo de trabajo de los distintos subgrupos.	Revisar la programación para equilibrar los contenidos de lengua y de legado cultural.
Historia del Mundo Contemporáneo	Muy positiva.	El número de aprobados.	Esporádicas actitudes negativas en clase.	Realización de proyectos en grupo por parte de los alumnos.
Latín I	Muy positiva.	Interés y trabajo de los alumnos.	Diferencias en el ritmo de trabajo de los distintos subgrupos.	Revisar la programación para equilibrar los contenidos de lengua y de legado cultural.
Lengua Castellana y Literatura I	Media.	Cumplimiento de la programación.	Falta de bagaje cultural, cada vez más marcado, principalmente por falta de lectura.	Mantenimiento de ratios reducidas.
Literatura Universal	Muy positiva.	Trabajo personalizado.	Es una materia muy difícil de seguir telemáticamente porque los alumnos carecen de base inicial.	Fomentar la autonomía de los alumnos para que aprendan a trabajar en diferentes circunstancias.
Matemáticas Aplicadas a las Ciencias Sociales I	Rendimiento medio.	Excelente ambiente de trabajo en uno de los subgrupos.	La semipresencialidad ha impedido tratar con profundidad ciertos contenidos que son básicos para 2º.	Mantener grupos poco numerosos.
Matemáticas I	Rendimiento	Éxito de la	Nivel de partida bajo por	Mantener grupos poco

	medio.	retransmisión telemática de las clases.	la suspensión de clases presenciales del curso pasado. Poco hábito de trabajo de algunos alumnos. Problemas en la conexión a internet de algunos alumnos.	numerosos.
Primera Lengua Extranjera I/Inglés	Positiva.	Notable progreso, teniendo en cuenta el nivel de partida.	Poco hábito de trabajo en algún semigrupo.	Valorar más el trabajo diario al calcular la nota final de la materia.
Religión (Católica)	Positiva.	Muy buen trabajo en general.	Algunos problemas por la situación de semipresencialidad.	Aumentar el trabajo en grupo.
Tecnología Industrial I	Muy positiva.	Alumnos muy trabajadores y participativos.	La semipresencialidad ha impedido la impartición de un temario que es muy extenso.	
Tecnologías de la Información y la Comunicación I	Muy positiva.	Alumnos muy trabajadores y participativos.	La semipresencialidad ha dificultado la realización de las prácticas.	Introducir metodologías expositivas para tratar los temas teóricos.

2º de Bachillerato							
Materias/Cursos	14/15	15/16	16/17	17/18	18/19	19/20	20-21
Ampliación de Primera Lengua Extranjera II/Inglés	92%	100%	80%	100%	92%	92%	85%
Biología	71%	95%	92%	76%	100%	92%	100%
Economía de la Empresa	71%	82%	82%	100%	100%	93%	84%
Fundamentos de Administración y Gestión			100%		100%	95%	97%
Física	88%	67%	90%	100%	83%	100%	80%
Geografía	60%	67%	59%	50%		95%	65%
Historia de España	62%	66%	70%	67%	80%	95%	89%
Historia de la Filosofía	64%	72%	74%	55%	76%	100%	86%
Historia del Arte	56%	63%	50%		75%		85%
Imagen y Sonido			100%	98%	96%	96%	94%
Latín II	67%	64%	50%	46%	100%	100%	69%
Lengua Castellana y Literatura II	78%	82%	88%	87%	91%	95%	78%
Matemáticas Aplicadas a las Ciencias Sociales II	92%	71%	84%	100%	67%	93%	78%
Matemáticas II	94%	71%	74%	76%	64%	96%	64%
Primera Lengua Extranjera II/Inglés	70%	85%	66%	67%	80%	95%	78%
Psicología	64%	83%	93%	79%	95%		97%
Química	53%	88%	77%	69%	70%	95%	80%
Religión							100%
Segunda Lengua Extranjera II/Francés	100%	92%	100%		100%	93%	93%
Tecnologías de la Información y la Comunicación II			100%	93%		100%	100%

2º de Bachillerato				
Materia	Valoración	Logros	Disfunciones y problemas	Propuestas de mejora
Ampliación de Primera Lengua Extranjera II/Inglés	Positiva.	Ampliación notable del vocabulario.	Algunos alumnos no han conseguido llegar al nivel requerido de expresión oral.	Informar a los alumnos de que es una materia de ampliación que necesita un buen nivel de dominio del idioma.
Biología	Muy positiva.	Número de aprobados.	La semipresencialidad del primer trimestre ha obligado a tratar más deprisa los temas de la	La enseñanza del bachillerato necesitaría más tiempo para lograr una enseñanza generalista y propedéutica de

			programación.	calidad.
<b>Economía de la Empresa</b>	Positiva.	Cumplimiento de la programación.	Elevado número de alumnos. Dificultades derivadas de la aplicación de las normas anti covid.	Usar el aula virtual como complemento.
<b>Fundamentos de Administración y Gestión</b>	Positiva.	Cumplimiento de la programación.	Elevado número de alumnos. Dificultades derivadas de la aplicación de las normas anti covid.	Usar el aula virtual como complemento.
<b>Física</b>	Buen resultado.	Mucho interés de los alumnos, que los ha llevado a alcanzar un notable dominio de la materia.	Graves deficiencias de base de los dos alumnos suspensos.	Realización de actividades experimentales. Realización de ejercicios en equipo para superar las deficiencias de los alumnos con desfase.
<b>Geografía.</b>	Positiva.	Buen conocimiento de la materia por parte de los alumnos aprobados.	La semipresencialidad del primer trimestre ha condicionado la marcha del resto del curso.	Garantizar las clases presenciales durante todo el curso.
<b>Historia de España</b>	Muy positiva.	Número de aprobados.	Abandono de la materia por parte de algunos alumnos.	
<b>Historia de la Filosofía</b>	Muy positiva.	Se han dado algunas calificaciones muy altas.	Algunos alumnos se limitan a memorizar sin esforzarse por comprender.	Realizar más ejercicios de síntesis de los temas.
<b>Historia del Arte</b>	Muy positiva.	Muy buen trabajo de los alumnos.	Malas condiciones del proyector del aula.	Cambiar el proyector del aula.
<b>Imagen y Sonido</b>	Muy buena.	Los alumnos han sido capaces de grabar un corto desde sus inicios con la realización del guion literario, el técnico, etc.	La necesidad de compartir el aula de ordenadores con los alumnos de otras materias, lo que producía, a veces, coincidencias.	Recuperar, con sus ordenadores el aula de audiovisuales, así como el laboratorio de fotografía.
<b>Latín II</b>	Resultado aceptable.	Buen ritmo de trabajo de los alumnos.	Falta de base de algunos alumnos.	
<b>Lengua Castellana y Literatura II</b>	Alta.	Se ha completado el temario.	Los alumnos carecían de una base imprescindible debido a la suspensión de clases del curso pasado.	Clases de apoyo para alumnos con dificultades.
<b>Matemáticas Aplicadas a las Ciencias Sociales II</b>	Buenos resultados.	Muy buen trabajo de los alumnos en clase.	La semipresencialidad en el primer trimestre del curso.	
<b>Matemáticas II</b>	Buenos resultados.	Muy buen trabajo de los alumnos en clase.	La semipresencialidad en el primer trimestre del curso.	
<b>Primera Lengua Extranjera II/Inglés</b>	Muy positiva.	Gran progreso a lo largo del curso de muchos alumnos.	Algunos alumnos que tenían mucho desfase no han podido engancharse a la asignatura.	Más actividades comunicativas con algún proyecto colaborativo.
<b>Psicología</b>	Positiva.	Número de aprobados.	No se han podido realizar actividades prácticas.	Dedicar más tiempo a la parte práctica del temario.
<b>Química</b>	Buen resultado.	Mucho interés de los alumnos, que los ha llevado a alcanzar un notable dominio de la materia.	Graves deficiencias de base de los alumnos suspensos.	Realización de actividades experimentales. Realización de ejercicios en equipo para superar las deficiencias de los alumnos con desfase.

Religión (Católica)	Positiva.	Muy buen trabajo en general.	Número elevado de alumnos, aula excesivamente grande.	Que los grupos sean más reducidos.
Tecnologías de la Información y la Comunicación II	Muy positiva.	Alumnos muy trabajadores y participativos.	Algunos alumnos han faltado a clase los días que tenían exámenes de otras materias.	Introducir metodologías expositivas para tratar los temas teóricos.

Aulas de Compensación Educativa				
Materia	Valoración	Logros	Disfunciones y problemas	Propuestas de mejora
Ámbito Científico-Matemático	<p><b>Jardinería:</b> un 88.8% de calificación positiva</p> <p><b>Electricidad:</b> un 75% de calificación positiva</p> <p><b>Moda:</b> un 100% de calificación positiva</p>	<p>Se han consolidado contenidos como: operaciones con números naturales y enteros, resolución de problemas sencillos basados en la vida cotidiana, cálculos con porcentajes, potencias, cálculo y conversión de diferentes magnitudes...</p> <p>Aumento del nivel curricular en los alumnos, siendo más significativo los que han asistido con regularidad.</p> <p>Hemos utilizado de forma regular los recursos informáticos del centro contribuyendo a un aprendizaje más motivador.</p>	<p>La incorporación de nuevos alumnos a lo largo del curso.</p> <p>Faltas de asistencia muy dispar dentro del grupo que no ha permitido progresar de forma conjunta.</p> <p>Falta de constancia en el trabajo.</p> <p>Baja motivación por parte de algunos alumnos hacia los contenidos, que ha dificultado la consecución de los objetivos.</p> <p>Bajo nivel de conocimientos general de algunos alumnos, que ha dificultado el ritmo en la consecución de los contenidos.</p>	<p>Afianzar el uso de las nuevas tecnologías (tabletas) para favorecer el proceso de aprendizaje.</p> <p>Utilización del Aula Virtual fuera del horario lectivo.</p>
Ámbito Socio-Lingüístico	<p><b>Jardinería:</b> un 77.7% de calificación positiva</p> <p><b>Electricidad:</b> un 75% de calificación positiva</p> <p><b>Moda:</b> un 100% de calificación positiva</p>	<p>Participan en actos comunicativos orales.</p> <p>Comienzan a valorar la lectura como fuente de aprendizaje.</p> <p>Aumento del nivel curricular en los alumnos, siendo más significativo los que han asistido con regularidad.</p> <p>Trabajo en el Aula Virtual.</p> <p>Introducción de realización de fichas interactivas.</p>	<p>El nivel dispar de conocimientos ha ralentizado la consecución de los objetivos.</p> <p>Falta de motivación e interés por el aprendizaje.</p> <p>Falta de hábitos de trabajo.</p> <p>Poca confianza en conseguir los objetivos por parte de los alumnos.</p> <p>Nivel bajo de comprensión lectora.</p> <p>Inmadurez.</p> <p>Absentismo de algunos alumnos.</p> <p>Incorporación tardía al programa.</p> <p>Falta de compromiso por parte de algunas familias.</p> <p>Baja tolerancia hacia la frustración</p> <p>Falta de hábitos y constancia en el trabajo.</p>	<p>Utilización de tabletas para incentivar el aprendizaje de manera más lúdica.</p> <p>Comenzar los contenidos de historia por el tiempo presente.</p> <p>Afianzar el trabajo de geografía con mapas - interactivos</p> <p>Creación de un blog en el aula para trabajar la investigación y redacción a partir de dicho recurso.</p>

			Escasa exigencia y expectativas por parte de las familias y dificultad para contactar. Nivel muy bajo de comprensión lectora.	
<b>Ámbito Práctico</b>	<p><b>Jardinería:</b> un 77.7 % de calificación positiva</p> <p><b>Electricidad:</b> un 100% de calificación positiva</p> <p><b>Moda:</b> un 100% de calificación positiva</p>	<p><b>Jardinería:</b> Variables en función del grado de asistencia de los alumnos a clase y del interés y constancia en el trabajo. Adquisición de hábitos de trabajo, respeto y responsabilidad. Cumplimiento de normas de convivencia y de trabajo en el taller. Constancia en la asistencia y en la ejecución de las tareas de la mayor parte de los alumnos. Interés por continuar con la formación en la jardinería de varios alumnos.</p> <p><b>Electricidad:</b> -Interés por el ámbito profesional y laboral. El deseo de continuar su proceso de formación de la mayoría del alumnado, muchos de ellos en el mismo perfil profesional. Interés por un ámbito profesional y laboral.</p> <p><b>Moda:</b> La motivación hacia los aprendizajes propios del taller de moda ha sido en general muy buena. Realización de producciones propias. Aumento de la autonomía personal y la autoestima. Colaboración con la asociación Avante 3 con la realización de un mercadillo solidario, aportando trabajos realizados por los alumnos para su venta y posterior recaudación económica. Esta actividad ha contribuido a la mejora de su autoestima debido al reconocimiento de su trabajo por personas externas al centro.</p>	<p>Falta de hábitos y constancia en el trabajo.</p> <p>Absentismo.</p> <p>Escasa exigencia y expectativas por parte de las familias.</p> <p>Inmadurez y falta de responsabilidad en determinados alumnos.</p> <p>Relaciones conflictivas entre las alumnas de moda, lo cual ha repercutido en el absentismo y en el propio trabajo.</p>	<p>Mayor control del grado de absentismo por parte de los servicios externos competentes. Potenciar la mayor implicación de las familias.</p> <p>Los alumnos deben elegir los perfiles dependiendo de su interés personal.</p> <p>Disminuir el horario de gran grupo.</p> <p>Sería conveniente que los alumnos se incorporen a este programa al principio de curso.</p> <p>Intervención más rápida y efectiva por parte de los Servicios Sociales para controlar el tema del absentismo.</p> <p>Potenciar las actividades con otros cursos de IES, con los centros educativos cercanos y residencia de ancianos del entorno.</p>

Educación Física	<p><b>Electricidad:</b> un 90% de calificación.</p> <p><b>Jardinería:</b> un 88% de calificación positiva.</p> <p><b>Moda:</b> un 100% de aprobados.</p>	Disfrute en momentos puntuales de la práctica de actividad física. Disfrute de la práctica de actividad física y participación más o menos estable consiguiendo una mejora en la salud. Participación activa en las actividades físicas realizadas mejorando así su salud y sus habilidades motrices básicas.	Alumnado muy inactivo durante las sesiones de educación física. Solo destacaría la buena actitud de un alumno concreto, éste a veces se contagiaba al resto del grupo y se ejecutaba mejor la sesión. Alumnado con altibajos constantes en su actitud hacia la asignatura y con niveles de participación mejorables. Destaco la mala actitud hacia la asignatura al inicio del curso.	
Actividades Complementarias	<p><b>Jardinería:</b> un 88 % de calificación positiva</p> <p><b>Electricidad:</b> un 90 % de calificación positiva</p> <p><b>Moda:</b> un 100% de calificación positiva</p>	Aumento de competencias. -Motivación e interés de algunos alumnos ante las actividades propuestas. Consolidación de temas transversales. Práctica de habilidades de inserción sociolaboral.	Baja participación e implicación en clase por parte de algunos alumnos. Durante este curso, debido a la COVID, apenas se han realizado actividades fuera del centro y esto ha hecho que el curso se les haya hecho más monótono y pesado. Las actividades externas de formación fuera del aula ha sido acogido con mucho interés y motivación. Algunos contenidos de la formación externa en el aula se han solapado y esto ha ocasionado desinterés por parte del alumnado.	Coordinar todas las actividades de formación externa para que no se solapen los contenidos, dado que este curso ha habido algunos contenidos que se han repetido y consideramos que esto va en detrimento del interés del alumnado.

## 2.2. CONVOCATORIA EXTRAORDINARIA. NÚMERO DE ALUMNOS CON NÚMERO DE MATERIAS SUSPENSAS.

En las siguientes tablas aparecen, por cursos, los resultados académicos del centro después de la convocatoria extraordinaria. Se hace una comparación con los resultados del centro y los de la media de todos los centros de la Comunidad de Madrid desde el curso 2014-2015. Se incluye la promoción por repetición.

1º ESO	SÍ PRO.	CON SUSPENSAS					NO PRO.	TOTAL
		0	1	2	3	4 O MÁS		
1º A	19	17	1	1	0	0	0	19
1º B	19	11	4	2	1	1	1	20
1º C	21	21	0	0	0	0	0	0
1º D	18	12	2	2	1	1	0	18+1
1º E	17	13	0	2	0	2	4	21

1º F	14	8	2	2	0	2	3	17
<b>TOTAL</b>	<b>108</b>	<b>82</b>	<b>9</b>	<b>9</b>	<b>2</b>	<b>6</b>	<b>8</b>	<b>116+1</b>
<b>CENTRO 20-21</b>	<b>93'1%</b>						<b>6'9%</b>	
<b>CENTRO 19-20</b>	<b>89'8%</b>						<b>10'2%</b>	
<b>CAM 19-20</b>	<b>93'2%</b>						<b>6'8%</b>	
<b>CENTRO 18-19</b>	<b>86'2%</b>						<b>13'8%</b>	
<b>CAM 18-19</b>	<b>90'2%</b>						<b>9'8%</b>	
<b>CENTRO 17-18</b>	<b>85'7%</b>						<b>14'3%</b>	
<b>CAM 17-18</b>	<b>88'7%</b>						<b>11'3%</b>	
<b>CENTRO 16-17</b>	<b>91'2%</b>						<b>8'8%</b>	
<b>CAM 16-17</b>	<b>88'7%</b>						<b>11'3%</b>	
<b>CENTRO 15-16</b>	<b>81%</b>						<b>19%</b>	
<b>CAM 15-16</b>	<b>88'2%</b>						<b>11'8%</b>	
<b>CENTRO 14-15</b>	<b>86%</b>						<b>14%</b>	
<b>CAM 14-15</b>	<b>88'1%</b>						<b>11'9%</b>	

El porcentaje de promoción es superior al de los últimos cursos e incluso más alto que la media de la Comunidad. Se confirman los muy buenos resultados que vimos en la evaluación ordinaria. No obstante, hay que estar atentos a los 26 alumnos que promocionan con alguna materia pendiente.

2º ESO	SÍ PRO.	CON SUSPENSAS					NO PRO.	TOTAL
		0	1	2	3	4 O MÁS		
2º A	20	19	0	0	1	0	0	20
2º B	15	12	1	2	0	0	5	20
2º C	19	13	5	1	0	0	3	22
2º D	15	11	3	1	0	0	6	21
2º E	18	14	4	0	0	0	3	21
<b>TOTAL</b>	<b>87</b>	<b>69</b>	<b>13</b>	<b>4</b>	<b>1</b>	<b>0</b>	<b>17</b>	<b>104</b>
<b>CENTRO 20-21</b>	<b>83'7%</b>						<b>16'3%</b>	
<b>CENTRO 19-20</b>	<b>98'3%</b>						<b>1'7%</b>	
<b>CAM 19-20</b>	<b>91'6%</b>						<b>8'4%</b>	
<b>CENTRO 18-19</b>	<b>74'1%</b>						<b>25'9%</b>	
<b>CAM 18-19</b>	<b>86'4%</b>						<b>13'6%</b>	
<b>CENTRO 17-18</b>	<b>76'4%</b>						<b>23'6%</b>	
<b>CAM 17/18</b>	<b>86'4%</b>						<b>13'6%</b>	
<b>CENTRO 16-17</b>	<b>89'3%</b>						<b>10'7%</b>	
<b>CAM 16-17</b>	<b>85'1%</b>						<b>14'9%</b>	
<b>CENTRO 15-16</b>	<b>77'6%</b>						<b>22'4%</b>	
<b>CAM 15-16</b>	<b>85'4%</b>						<b>14'6%</b>	
<b>CENTRO 14-15</b>	<b>83'7%</b>						<b>16'3%</b>	
<b>CAM 14-15</b>	<b>83'2%</b>						<b>16'8%</b>	

También son buenos los resultados de 2º de E.S.O. y muy cercanos a la media de la Comunidad.

3º ESO	SÍ PRO.	CON SUSPENSAS					NO PRO.	TOTAL
		0	1	2	3	4 O MÁS		
3º A	19	12	4	1	1	1	9	28
3º B	22	14	4	3	1	0	8	30
3º C	20	14	4	2	0	0	8	28
3º D	18	10	5	2	1	0	7	25
<b>TOTAL</b>	<b>79</b>	<b>50</b>	<b>17</b>	<b>8</b>	<b>3</b>	<b>1</b>	<b>32</b>	<b>111</b>
<b>CENTRO 20-21</b>	<b>71'2%</b>						<b>28'8%</b>	
<b>CENTRO 19-20</b>	<b>89'6%</b>						<b>10'4%</b>	
<b>CAM 19-20</b>	<b>93%</b>						<b>7%</b>	
<b>CENTRO 18/19</b>	<b>89'6%</b>						<b>10'4%</b>	
<b>CAM 18-19</b>	<b>86'1%</b>						<b>13'9%</b>	
<b>CENTRO 17-18</b>	<b>82'1%</b>						<b>17'9%</b>	
<b>CAM 17/18</b>	<b>87%</b>						<b>13%</b>	
<b>CENTRO 16-17</b>	<b>83'8%</b>						<b>16'2%</b>	
<b>CAM 16-17</b>	<b>84'9%</b>						<b>15'1%</b>	

CENTRO 15-16	86'7%
CAM 15-16	85'4%
CENTRO 14-15	84'2%
CAM 14-15	86'4%

13'2%
14'6%
15'8%
13'6%

El porcentaje de promoción en 3º es el más bajo de los últimos siete cursos y está a 15 puntos de la media de Comunidad. Ya hemos visto las razones en el análisis de los datos de la convocatoria ordinaria.

4º ESO	TÍTULO	CON SUSPENSAS			NO TÍTULO	TOTAL
		0	1	2		
4º A	20	12	7	1	1	21
4º B	16	9	5	2	5	21
<b>TOTAL</b>	<b>36</b>	<b>21</b>	<b>12</b>	<b>3</b>	<b>6</b>	<b>42</b>
CENTRO 20-21	85'7%				14'3%	
CENTRO 19-20	88'9%				11'1%	
CAM 19-20	93'1%				6'9%	
CENTRO 18-19	77'1%				22'9%	
CAM 18-19	84'7%				15'3%	
CENTRO 17-18	78'8%				21'2%	
CAM 17-18	85'4%				14'6%	
CENTRO 16-17	67'9%				32'1%	
CAM 16-17	83'7%				16'3%	
CENTRO 15-16	78'7%				21'3%	
CAM 15-16	86'4%				13'6%	
CENTRO 14-15	82'6%				17'3%	
CAM 14-15	85'3%				14'7%	

En 4º, se da el mayor porcentaje de titulación de los últimos años (exceptuando el 19-20, no representativo). La cifra es de casi el 86%, es decir, en el nivel de los resultados de la Comunidad. Un dato negativo es que el 42% de los titulados lo hace con alguna materia suspensa. Llevamos varios cursos en que bastantes alumnos, conocedores de los criterios de titulación que aplicamos, abandonan el estudio de alguna materia ya desde el comienzo del tercer trimestre.

1º BACH	PROMOCIONAN				NO PROMOCIONAN	TOTAL
	TOTAL	0	1	2		
1º A	20	13	2	5	0	20
1º B	20	16	1	3	5	25
<b>TOTAL</b>	<b>40</b>	<b>29</b>	<b>3</b>	<b>8</b>	<b>5</b>	<b>45</b>
CENTRO 20-21	88'9%				11'1%	
CENTRO 19-20	100%				0%	
CAM 19-20	94'2%				5'8%	
CENTRO 18-19	75'5%				24'5%	
CAM 18-19	87'5%				12'5%	
CENTRO 17-18	64%				36%	
CAM 17-18	87'3%				12'7%	
CENTRO 16-17	86%				14%	
CAM 16-17	84'7%				15'3%	
CENTRO 15-16	92'4%				7'6%	
CAM 15-16	84%				16%	
CENTRO 14-15	69'4%				30'6%	
CAM 14-15	83%				17%	

Muy buenos los resultados en 1º de Bachillerato. Casi un 89% de promoción no se había dado nunca en el centro. Pero, de los 40 alumnos que pasan, 8 lo hacen con dos materias suspensas, lo que es una rémora grande para cursar 2º.

2º BACH	TÍTULO	NO TÍTULO	TOTAL
2º A	27	5	32

2ºB	28	5	33
<b>TOTAL</b>	<b>55</b>	<b>10</b>	<b>65</b>
<b>CENTRO 20-21</b>	<b>84'6%</b>	<b>15'4%</b>	
<i>CENTRO 19-20</i>	<i>95'6%</i>	<i>4'4%</i>	
<i>CAM 19-20</i>	<i>90'3%</i>	<i>19'7%</i>	
<i>CENTRO 18-19</i>	<i>74'4%</i>	<i>25'6%</i>	
<i>CAM 18-19</i>	<i>80'3%</i>	<i>19'7%</i>	
<i>CENTRO 17-18</i>	<i>67'9%</i>	<i>32'1%</i>	
<i>CAM 17-18</i>	<i>80'6%</i>	<i>19'4%</i>	
<i>CENTRO 16-17</i>	<i>74'1%</i>	<i>25'9%</i>	
<i>CAM 16-17</i>	<i>80'3%</i>	<i>19'7%</i>	
<i>CENTRO 15-16</i>	<i>75'4%</i>	<i>24'6%</i>	
<i>CAM 15-16</i>	<i>79'4%</i>	<i>20'6%</i>	
<i>CENTRO 14-15</i>	<i>58'6%</i>	<i>41'6%</i>	
<i>CAM 14-15</i>	<i>77%</i>	<i>23%</i>	

Excelentes los resultados de 2º de Bachillerato. Una promoción de alumnos muy trabajadores que ha superado los inconvenientes que se les han presentado, confinamiento, enseñanza semipresencial en el primer trimestre, etc. Los mejores resultados de la historia del centro (salvo los del curso pasado, naturalmente). Comparando la tabla de la evaluación ordinaria con la de la extraordinaria, hay que destacar los buenos resultados obtenidos en los exámenes extraordinarios por los alumnos de 2º. El mes que pasa entre las dos evaluaciones es un lapso de tiempo ideal para que muchos alumnos puedan afianzar los conocimientos de las materias que les quedaron.

### 2.3. RESULTADOS DE LA EVALUACIÓN DE ACCESO A LA UNIVERSIDAD.

Los resultados generales obtenidos son los siguientes:

Total de matriculados en 2º de Bach.	Titulados en la convocatoria ordinaria	Presentados a la E.V.A.U.	Aptos en la E.V.A.U.	Porcentaje de aptos en la E.V.A.U.	Porcentaje de aptos sobre los matriculados
65	47	44	42	95'5%	64'6%

Siguen en la línea, tradicional en el Centro, de todos los alumnos aprobados o uno o dos suspensos, como se ve en la tabla siguiente:

Año	11/12	12/13	13/14	14/15	15/16	16/17	17/18	18/19	19/20	20/21
Porcentaje de aptos sobre alumnos presentados	95'5	100	96'7	97	96'8	100	100	95'5	100	95'5%
Porcentaje de aptos sobre alumnos matriculados	32'3	38'6	42	44'4	49'2	51'7	46'4	48'8	68	64'6%

El dato del porcentaje de aptos sobre el número de alumnos matriculados no es muy significativo, pues depende de dos factores que, en principio, no tienen que ver con la formación de los titulados como son el porcentaje de aprobados y el número de alumnos titulados que se presentan a la prueba. No obstante, hay que destacar que, este curso, es el más alto de la historia del centro (salvo el de 19-20).

Por materias y rangos de calificaciones:

	0-2'9	3-4'9	5-6'9	7-10	TOTAL	APTOS	% APTOS
Lengua y Literatura	0	5	14	24	43	38	88'4%
Historia de España	1	8	12	23	44	35	79'5%
Inglés	2	1	9	32	44	41	93'2%
Francés	0	2	0	0	2	0	0%
Latín	0	0	1	9	10	10	100%
Matemáticas Aplicadas a las CCSS II	0	3	8	9	20	17	85%
Matemáticas II	0	2	7	8	17	15	88'2%

Economía de la Empresa	0	0	0	18	18	18	100%
Geografía	0	0	2	6	8	8	100%
Historia del Arte	0	3	1	1	5	2	40%
Historia de la Filosofía	0	4	7	5	16	12	75%
Biología	1	0	5	3	9	8	88'9%
Física	0	1	2	4	7	6	85'7%
Química	0	1	2	9	12	11	91'7%

Los resultados de los últimos años, por materias, están recogidos en esta tabla:

	11/12	12/13	13/14	14/15	15/16	16/17	17/18	18/19	19/20	20/21
Lengua y Literatura	90'1%	74'1%	86'6%	82%	77'4%	100%	96'2%	90'9%	93'8%	88'4%
Historia de España	100%	100%	57'1%	67%	44'4%	63'3%	84'6%	86'4%	68'8%	79'5%
Inglés	95'2%	95'5%	96'3%	91%	79'3%	83'3%	96'2%	90'9%	84'4%	93'2%
Francés	100%	100%	100%		100%		100%	100%	100%	0%
Latín	100%	100%	100%	100%	100%	66'6%	100%	100%	66'6%	100%
Matemáticas Aplicadas II	100%	66'7%	62'5%	75%	66'6%	77'8%	100%	62'5%	36'4%	85%
Matemáticas II	88'9%	66'7%	87'5%	29%	54'5%	72'7%	76'2%	75%	80%	88'2%
Economía de la Empresa	80%	100%	92'3%	82%	100%	76'9%	100%	50%	40%	100%
Geografía	100%	88'9%	100%	100%	100%	100%	100%		100%	100%
Historia del Arte	100%	90%	83'3%	0%	60%	80%		100%		40%
Historia de la Filosofía	65%	57'7%	69'6%	77%	72'7%	63'6%	80%	100%	100%	75%
Biología	100%	100%	88'9%	100%	100%	83'3%	100%	50%	66'6%	88'9%
Física	100%	50%	85'7%	17%	42'9%	100%	66'6%	75%	75%	85'7%
Química	87'5%	25%	70%	71%	50%	60%	85'7%	83'3%	66'6%	91'7%

Los resultados en la convocatoria ordinaria de la EVAU de este curso han sido muy buenos. A pesar de haber dos suspensos, la media de las calificaciones del bloque obligatorio es de **7'08**.

Los Departamentos hacen los siguientes análisis y propuestas de mejora:

Materia	Valoración	Comparación con el curso o cursos pasados	Comparación con la evaluación interna	Propuestas de mejora
Lengua y Literatura	Positiva.	Algo inferior a los de los cursos pasados.	Los resultados en la prueba son muy parecidos a los que los alumnos han tenido en el curso.	Fijar mejor los contenidos valorables objetivamente como la sintaxis, la semántica y la morfología.
Historia de España	Positiva.	Resultados de los más altos de la serie histórica.	Los resultados en la prueba son muy parecidos a los que los alumnos han tenido en el curso.	Hacer más simulacros de examen según el modelo de la EvAU.
Inglés	Muy positiva.	Mejores que en los dos últimos cursos.	Las calificaciones de la prueba son más altas que las del curso.	Continuar en la misma línea.
Francés	Negativa.	Hay que tener en cuenta que solo se han presentado dos alumnos.	No se corresponden.	Estudiar si les merece la pena a los alumnos presentarse a un examen de Francés teniendo en cuenta su nivel.
Latín	Muy positiva.	El número de alumnos presentados es mayor que en otros años y las calificaciones han sido más altas.	Las calificaciones han sido más altas en la EvAU, en general.	Continuar en la misma línea.

<b>Matemáticas Aplicadas a las CCSS II</b>	Bastante positiva.	Superiores a los de los cursos previos.	Los resultados en la prueba son muy parecidos a los que los alumnos han tenido en el curso.	Continuar en la misma línea.
<b>Matemáticas II</b>	Bastante positiva.	Superiores a los de los cursos previos.	Los resultados en la prueba son muy parecidos a los que los alumnos han tenido en el curso.	Continuar en la misma línea.
<b>Economía de la Empresa</b>	Muy positiva.	Mucho mejores.	Los resultados en la prueba son muy parecidos a los que los alumnos han tenido en el curso.	Continuar en la misma línea.
<b>Geografía</b>	Muy positiva.	La misma línea de los últimos cursos.	Las calificaciones han sido más altas en la EvAU, en general.	Continuar en la misma línea.
<b>Historia del Arte</b>	Negativa.	Resultados bastante peores.	Los alumnos suspensos aprobaron sin problemas el curso. Fue la última materia de la que se examinaron, la repasaron muy poco al no necesitar una nota alta para el grado al que aspiran.	Que los alumnos asistan a las clases de preparación previas al examen. Centrar la materia en las características y las obras principales de cada periodo.
<b>Historia de la Filosofía</b>	Regular.	Resultados peores que en los tres últimos cursos.	Sorprende el caso de algunos alumnos en los que no hay correspondencia entre la nota de la prueba y la del curso (porque es bastante más baja o más alta). Es importante la igualdad de criterios en la corrección de una prueba tan importante.	Hacer simulacros de examen según el modelo de la EvAU en cada evaluación.
<b>Biología</b>	Positiva.	Bastante mejores que en los dos cursos anteriores.	Los resultados en la prueba son muy parecidos a los que los alumnos han tenido en el curso.	Que los alumnos asistan más a las clases de preparación previas al examen.
<b>Física</b>	Positiva.	Mejores que en los tres últimos cursos.	Los resultados en la prueba se corresponden con los que han tenido en el curso, salvo en el caso de dos alumnos a los que afectó la tensión asociada a la prueba.	Que los alumnos asistan más a las clases de preparación previas al examen.
<b>Química</b>	Muy positiva.	El mejor porcentaje de todos los años.	En general, los resultados de la prueba se corresponden con los de la evaluación interna, aunque algunos alumnos han obtenido una calificación superior y otros, inferior. Una alumna se sintió indispuesta durante el examen y tuvo que marcharse.	Que los alumnos asistan más a las clases de preparación previas al examen.

#### 2.4. BREVE VALORACIÓN DE LOS RESULTADOS DEL PROGRAMA DE BILINGÜISMO.

Los resultados de las secciones de 1º y 2º de E.S.O. son muy positivos. Se percibe poco hábito de lectura en los alumnos, tanto en inglés como en español. La sección de 3º es un grupo muy heterogéneo, de rendimiento irregular y con mal comportamiento; su nivel de inglés es bajo y la semipresencialidad ha afectado negativamente a su aprendizaje. La implantación del programa de bilingüismo parece haber provocado graves problemas en la expresión escrita y el vocabulario en español de los alumnos. La propuesta es retomar el objetivo del centro que buscaba mejorar la expresión escrita y elaborar un plan de refuerzo de la lectura en todas las asignaturas.

### 3. VALORACIÓN DE LA CONVIVENCIA Y EL ABSENTISMO.

#### 3.1. CONVIVENCIA Y DISCIPLINA.

La impresión es buena. A pesar de los problemas planteados por la situación de epidemia (mascarilla, separación física, uso de geles limpiadores, ventanas y puertas abiertas, etc.) se han conjugado bien la distancia social y el menor acceso comunicativo con la interacción positiva. En general, los profesores consideran que ha habido buena convivencia, orden y disciplina.

Se consideran como aspectos positivos los grupos menos numerosos, el cumplimiento de las normas de higiene por los alumnos (sobre todo a comienzos de curso) y que se han resuelto con prontitud los problemas disciplinarios graves que han aparecido. Pero pensamos que se ha dado una importante degradación de la disciplina a partir de marzo, en el edificio B (grupos de 1º y 2º de E.S.O.) y en los grupos de 2º del edificio A, hasta el punto de que bastantes profesores consideran que, a pesar de las ratios más bajas, la convivencia ha sido peor que en cursos anteriores.

Aspectos negativos son:

- excesivo ruido al tener que dar las clases con las puertas abiertas,
- la separación en grupos diferentes de los alumnos de sección y de programa ha hecho que se concentren los alumnos complicados en los mismos grupos,
- mal comportamiento de algunos alumnos descolgados (caso especial ha sido el 1º E.S.O. F),
- otras situaciones como acumulación de alumnos en los baños y desórdenes en los cinco minutos de cambio de clases,
- mayor incidencia del uso del teléfono móvil,
- retrasos recurrentes a la entrada y después del recreo

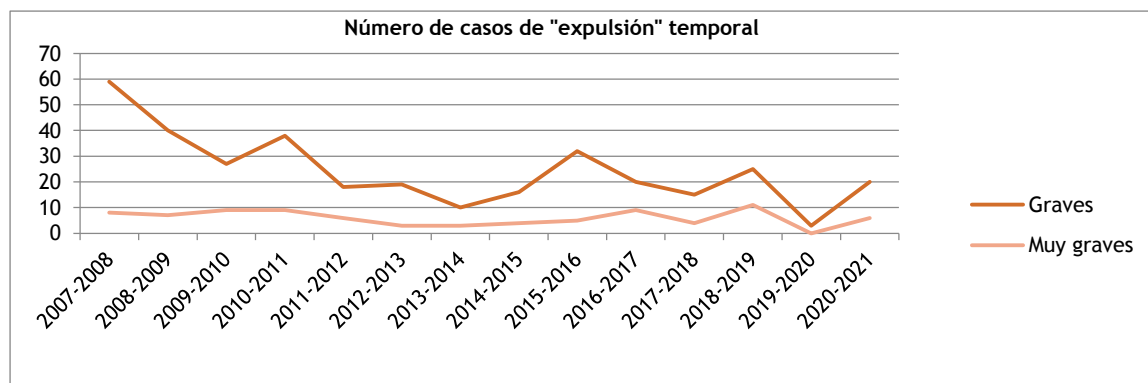
Hemos aplicado la sanción de “expulsión temporal” en veintiséis ocasiones, veinte por faltas graves y seis por faltas muy graves.

De las graves, ocho han sido en 1º de E.S.O. (seis por reiteración de malas conductas y dos por desconsideración hacia los profesores), once en 2º de E.S.O. (seis por reiteración, tres por desconsideración y dos por incumplimiento de sanción) y una en 4º de E.S.O. por desconsideración hacia una profesora.

De las muy graves, dos se han dado en 1º de E.S.O. (agresión física y actos muy graves de indisciplina) dos en 2º de E.S.O. (acoso a un compañero y falta de respeto grave) y dos en 4º (agresión física entre dos alumnos).

Un alumno de 2º ha sido expulsado cinco veces, cuatro por falta grave y una por falta muy grave, y otro de 1º fue expulsado durante unos días y, después, cambiado de centro.

Los números absolutos de expulsados en los últimos cursos se recogen en la siguiente tabla:



Teniendo en cuenta el mayor número de alumnos de 1º, 2º y 3º de E.S.O. que hay en este curso (67 más que en el 18/19, 95 más que en el 17/18) la cantidad de expulsiones no es grande y refleja el buen nivel disciplinario de este año.

Como propuestas de mejora tenemos:

- Mantenimiento de grupos poco numerosos como en este curso.
- Seguir con la aplicación rápida de las sanciones ante las faltas de disciplina.
- Aplicar criterios disciplinarios similares por parte de todos los profesores.
- Insistir en las normas básicas de buen comportamiento, el respeto a los demás, la limpieza y el cuidado de los materiales y las instalaciones, etc.

## 3.2. ABSENTISMO.

### VALORACIÓN GENERAL.

Curso marcado por la pandemia provocada por la COVID-19. Hemos tenido que intervenir en casos en los que bien el alumno, bien la familia, manifestaban su negativa a la asistencia al Centro, por temor a contagiarse si venían a clase.

Ha sido algo generalizado en los centros educativos de Leganés y por ello, las instituciones encargadas del control del absentismo se han visto desbordadas. Ha habido casos que, tras la intervención conjunta del Centro con la Mesa Local de Absentismo, se han resuelto de manera positiva, retomando el alumno su asistencia regular al Centro; en cambio, en otros casos ha sido imposible, perdiendo el curso escolar por completo.

En cuanto a los recursos humanos del Centro que intervienen en el absentismo escolar, destacamos que la PTSC fue propuesta para ser la Jefa de Estudios del ACE, en enero de 2021 y esto supuso la incorporación de otro docente para llevar a cabo la tarea de PTSC del IES. Juntos han trabajado con el alumnado y las familias que presentaban estas circunstancias.

### ANÁLISIS DE RESULTADOS (EFICACIA Y DATOS CUANTITATIVOS).

Podemos distinguir actuaciones en relación al absentismo, por un lado en la etapa de la ESO y, por otro, en el ACE.

**Absentismo en la ESO:** siete casos (cuatro en 1º ESO, dos en 2º de ESO y uno en 3º de ESO; de origen chino o de etnia gitana) fueron comunicados en septiembre de 2020 a la Mesa Local de Absentismo de Leganés, ante la negativa a asistir al centro por miedo a contagiarse. Cuatro casos fueron resueltos en el mes de octubre, pero los otros tres no (uno de cada nivel), siendo comunicados a Fiscalía de Menores, sin más consecuencias. De manera puntual, ha habido seguimiento de otros casos de absentismo (*cinco alumnos*) que han quedado resueltos tras la intervención de tutores, jefes de estudios y departamento de orientación.

**Absentismo en el ACE:** todo el alumnado del ACE presenta problemas de absentismo (es uno de los requisitos para ser derivado a este recurso). La gran mayoría erradica esta circunstancia, asistiendo casi todos los días a clase, faltando de manera puntual. Sólo ha habido dos casos que no ha retomado su asistencia (perdiendo la plaza en el ACE uno de ellos).

### CONCLUSIONES Y PROPUESTAS DE MEJORA

A diferencia de otros cursos, la intervención frente al absentismo escolar ha tenido más peso en los cursos de la ESO que en el ACE. Se ha dado, por ejemplo, la siguiente circunstancia: dos hermanos, uno en 1º de la ESO y otro en el ACE; éste último asistía todos los días desde el principio y en cambio el de 1º de la ESO se negó, adjuntando un escrito (alentado por un guardia civil que animaba a las familias a no llevar a los niños a los centros educativos...), con registro de entrada en la Secretaría del Centro, en el que advertían que su hijo no asistiría a clase porque tenían miedo a que se contagiase. La ratio del ACE (menor que la del IES) le hacía pensar a esta familia que un hijo sí estaba seguro y el otro no. Finalmente, los dos han asistido a clase.

Como **propuestas de mejora** establecemos las siguientes:

- Poner más énfasis en alguna de las medias preventivas que se contemplan en el Plan de Absentismo.
  - Convocar la Comisión de Absentismo de Centro al menos una vez por trimestre y siempre que sea posible, con todos los miembros.
  - Presencia de la PTSC en el ACE el mayor tiempo posible: prácticamente todo el alumnado escolarizado en el ACE (hasta 45 como máximo) presentan algún tipo de absentismo.
- Información al AMPA (en el primer Consejo Escolar, por ejemplo), del Plan de Absentismo de cada curso escolar y recoger las sugerencias que ellos planteen, como representantes de la familia. Igualmente, informarles a final de curso del seguimiento del Plan.
- Ya hemos propuesto a la DAT-SUR, como en cursos anteriores, que reúna a los PTSC de las ACEs de la zona sur a principios de cada curso para intercambiar los datos de los recursos externos de cada localidad y así poder contactar rápidamente con las personas concretas que lleven cada caso de absentismo en el ACE.
  - Rogar a todos los orientadores y PTSC que cuando deriven a un alumno al ACE, recojan en el informe, cuando haya sido necesario, el recurso externo, persona de contacto y teléfono, para poder coordinarnos lo antes posible. Al ser posible derivar alumnos de todas las localidades y distritos de Madrid al ACE, cuesta mucho trabajo recabar la información necesaria para realizar la coordinación con cada recurso externo y eso facilitaría el trabajo.
  - Solicitar protocolos de actuación frente al absentismo, comunes a todas las localidades y distritos en la Comunidad de Madrid.

#### 4. VALORACIÓN DE LA ENSEÑANZA SEMIPRESENCIAL.

La organización de la enseñanza semipresencial en 3º y 4º de E.S.O. y 1º de Bachillerato ha sido buena desde el punto de vista higiénico sanitario. Pero, académicamente, en general, los profesores la califican como negativa, complicada y poco satisfactoria.

Se ha reducido la capacidad de relación entre los profesores y los alumnos y, por lo tanto, de atención educativa. Los alumnos han tenido que aumentar su responsabilidad y autodisciplina y no todos han tenido la madurez suficiente para ello.

Ha funcionado mejor cuanto más alto era el curso y, dentro de cada curso, cuanto mejor era el nivel académico del alumno. Por eso, ha perjudicado muchísimo a los alumnos con más dificultades.

Los principales logros alcanzados son:

- No se han producido contagios en el centro. No hemos tenido que confinar grupos.
- La atención a los alumnos ha sido más personalizada.
- Se han dado menos problemas disciplinarios.
- Cumplimiento de lo programado en varias materias.
- Mejora de los materiales elaborados para las aulas virtuales y del acceso a ellos por parte de los alumnos.
- Retransmisiones de clases telemáticas en varias asignaturas.

No obstante, los aspectos negativos han sido más, especialmente en 3º de E.S.O., menos en 4º y mucho menos en 1º de Bachillerato:

- Poca disciplina de los alumnos en casa.
- Dificultades de organización del tiempo de estudio.
- Desconexión de la dinámica del instituto. Se ha manifestado en:
  - disminución de los hábitos de trabajo,
  - cambio en los horarios del sueño,
  - desinterés creciente por los estudios,
  - menor integración social en algunos casos.
- Dificultades de conexión en las clases telemáticas. Algunos alumnos no lo han hecho casi nunca. Además, muchos no accedían a las aulas virtuales de las diferentes asignaturas.
- Acumulación de exámenes el mismo día, al venir los alumnos de un semigrupo solo tres o dos veces a la semana y hacer los profesores solo pruebas presenciales. Gran carga de tareas para casa, por el mismo motivo.

Los profesores consideramos que la enseñanza semipresencial tiene que ser una solución muy excepcional que se dé solo en el caso de extensión grande de la epidemia. Todos estamos de acuerdo en que, por si acaso, hay que estar preparados para generalizar las clases telemáticas, con mejores conexiones y aparatos, aunque no se puede comparar una clase a distancia, que se asemeja a una conferencia televisada, con la clase presencial real y la rica interacción educativa que se da en ella.

#### 5. VALORACIÓN DEL CUMPLIMIENTO DE LAS PROGRAMACIONES.

DEPARTAMENTO DE BIOLOGÍA Y GEOLOGÍA				
Curso y materia	Grado de consecución	Logros	Disfunciones y problemas	Propuestas de mejora
1º ESO: Biología y Geología	En todos los grupos hemos completado prácticamente el programa según lo previsto, salvo el tema de la hidrosfera. El tema de los ecosistemas se ha trabajado mediante un proyecto que ha terminado con una	En algunos temas se han utilizado las TIC, fundamentalmente con el uso de presentaciones y vídeos. Se ha aplicado el método científico en la realización de los trabajos individuales y en grupo.	No se han podido realizar prácticas por falta de desdoble y por la situación de pandemia. El número de horas para la asignatura es insuficiente. No da tiempo para realizar prácticas o profundizar en cuestiones básicas cuya comprensión es esencial en los objetivos de secundaria. La habilidad de lectura y de escritura que traen los estudiantes en su entrada a secundaria es insuficiente.	Desdobles para realizar las prácticas. Mantener los grupos poco numerosos. Más horas para el trabajo en Ciencias.

	<p>exposición oral.</p> <p>En relación a las competencias se han logrado los objetivos.</p>			
<b>3º ESO: Biología y Geología</b>	<p>Hemos podido dar toda la programación de Biología y muy resumida la parte de Geología.</p> <p>En sección hemos estudiado la parte de biología, no hemos tenido tiempo para Geología</p>	<p>En algunas unidades didácticas hemos realizado clases prácticas en el aula (Estudio de etiquetas, aparatos de la función de Nutrición, la célula, trabajo de investigación y exposición de algunas enfermedades).</p>	<p>Temario amplio para tres horas semanales. No da tiempo a profundizar en los contenidos. Pérdida de desdobles. Para poder trabajar hay que aplicar mucha disciplina</p>	<p>Desdobles para realizar prácticas. Mantener grupos reducidos</p>
<b>4º ESO: Biología y Geología</b>	<p>Hemos trabajado todo el temario, primero Biología y después Geología.</p> <p>Los últimos temas de Geología se han dado más resumidos</p>	<p>Hemos hecho prácticas recortables para trabajar la célula, los cromosomas, el ADN, las placas tectónicas, los pliegues y los movimientos de las fallas.</p> <p>Han utilizado las TIC realizando presentaciones powerpoint en la 1º y 2ª evaluación.</p>	<p>No hemos podido hacer actividades en las aulas de informática ni prácticas en el laboratorio por la situación de pandemia.</p> <p>Hay alumnos que no trabajan diariamente. Hacen las tareas sin pensar y copiando de los compañeros.</p>	<p>Desdobles para realizar prácticas. Mantener grupos reducidos. Y aulas de informática adaptadas para grupos más numerosos.</p>
<b>1º Bach.: Biología y Geología</b>	<p>Hemos desarrollado todos los temas.</p>	<p>Han utilizado las TIC realizando presentaciones powerpoint para trabajar la parte de Histología y Zoología.</p> <p>Hemos podido hacer actividades prácticas: microscopio, tejidos, estudio de la flor, disección de la trucha, fósiles y rocas.</p>		<p>Mantener los grupos reducidos.</p>
<b>1º Bach.: Cultura Científica.</b>	<p>Hemos trabajado los cinco bloques de contenidos de la programación.</p>	<p>Los alumnos han realizado todo tipo de trabajos, escritos y orales, y de gran diversidad de temas científicos, con el fin de motivarles en el conocimiento de los mismos y de invitarles a la reflexión y a la crítica.</p> <p>Hemos visto vídeos, analizado textos, realizado debates y presentaciones.</p>	<p>No hemos podido ver películas relacionadas con el temario.</p>	<p>Que los grupos sean menos numerosos para poder trabajar en el aula de informática.</p>
<b>2º Bach.: Biología.</b>	<p>Ha costado mucho completar todos los contenidos de la programación,</p>	<p>Gracias a la colaboración y motivación de todos, se ha logrado un grado de comprensión de la biología celular y molecular suficientemente</p>	<p>Las mayores dificultades han sido el tiempo que hemos perdido debido al periodo de semipresencialidad y a la borrasca Filomena, que hemos tratado de paliar con clases virtuales extra . Los objetivos de estas materias</p>	<p>Reducir el temario (pero no las horas) para poder trabajar los programas</p>

	pero finalmente se logró cubrir el 100%.	profundo, relacionando los distintos temas tratados de una forma integrada y logrando una comprensión con una perspectiva histórica, esencial en el conocimiento científico.	exigen un conocimiento profundo del temario que les permita relacionar, deducir, emitir hipótesis y proponer soluciones sobre los conceptos trabajados y problemas abordados; sin embargo el temario es demasiado amplio y como consecuencia no se puede profundizar adecuadamente en los diferentes temas, ni resolver todos los ejercicios prácticos que sería deseable.	con la profundidad necesaria y poder hacer más ejercicios prácticos.
--	--	--	--	--

DEPARTAMENTO DE DIBUJO				
Cursos y materia	Grado de consecución	Logros	Disfunciones y problemas	Propuestas de mejora
<b>1º ESO:</b> Educación Plástica, Visual y Audiovisual.	La programación se ha cumplido en su totalidad.	Se han cumplido los objetivos planteados. Los alumnos han mostrado mucho interés en la asignatura, a pesar de las restricciones Covid, que ha supuesto no poder trabajar en grupo, o ir al aula de Plástica.	Los problemas derivados de la situación covid, que ha impedido la realización de algunas actividades en grupo.	Motivar más a los alumnos a trabajar con el aula virtual.
<b>2º ESO:</b> Educación Plástica, Visual y Audiovisual.	La programación se ha cumplido en su totalidad.	Se han cumplido los objetivos programados satisfactoriamente. La reducción de la ratio ha facilitado una atención más personalizada y ha favorecido el clima de trabajo en el aula.	El no contar con el aula específica de la materia ha hecho que algunas actividades tengan que ser sustituidas por otras que no necesitan de los mismos medios, no siendo quizá tan atractivas. Por ejemplo el curso pasado uno de los proyectos que más aceptación tuvo entre los alumnos consistió en la realización de máscaras. Este año, por las razones mencionadas, no se ha podido hacer algo similar. No se han podido realizar actividades de grupo o extraescolares por la situación derivada de la pandemia.	Programar actividades aprovechando los recursos que ofrece el aula específica, así como actividades extraescolares, si las circunstancias del próximo curso lo permiten.
<b>3º ESO:</b> Comunicación Audiovisual. Imagen y Expresión.	Se ha cumplido la programación.	Se han cumplido los objetivos programados a pesar de la semipresencialidad.	La mayor dificultad ha venido dada por la semipresencialidad, ya que al tratarse de una asignatura de dos horas la asistencia ha quedado en una hora semanal. Muchos de los alumnos desconectaban de una clase presencial a otra. El no contar con un aula específica y no poder realizar trabajos en equipo	Dado que una gran parte de la programación de esta asignatura está relacionada con la imagen fotográfica y vídeo se deberían adecuar las aulas disponibles para poder realizar dichas actividades en el centro (este año los alumnos lo han tenido que hacer en parte desde casa con sus propios medios: ordenador y móvil principalmente) Programar actividades de grupo, como pueda ser el rodaje/montaje de vídeos de forma que puedan

			ha limitado de algún modo las actividades programadas.	realizarlo en el horario lectivo con los recursos del centro y del departamento. Para ello se necesita el acceso al aula de informática y que los ordenadores tengan instalados programas de edición de fotografía y vídeo. Contar con cámaras de fotografía, vídeo y aula/plató de grabación.
<b>4° ESO: Educación Plástica, Visual y Audiovisual.</b>	90%	Se han cumplido con los objetivos generales planteados	La semipresencialidad ha afectado muy negativamente a estos alumnos, que tienen esta asignatura 2 veces a la semana, por lo que su interés y motivación ha sido muy baja. Ha costado mucho trabajo que trabajen en casa.	Poder disponer de espacios dedicados a Imagen y Comunicación, ordenadores, laboratorio de fotografía y plató de fotografía y Chroma para vídeo.
<b>1° Bach.: Dibujo Técnico.</b>	La programación se ha cumplido en su totalidad.	Dada la semipresencialidad es un logro haber conseguido impartir todos los contenidos programados.	La mayor dificultad ha venido dada por la semipresencialidad. Los alumnos han tenido que realizar muchas de las actividades con el apoyo de recursos digitales que de ningún modo suplen la atención personalizada que les puede dar el profesor en el aula atendiendo a sus dificultades individuales.	Motivar a los alumnos en la continuidad en la asignatura en 2° de Bachillerato, de modo que puedan ir bien preparados para aquellas carreras en las que sea imprescindible el Dibujo Técnico y puedan realizarse como ingenieros, delineantes, arquitectos etc si es su vocación y elección de futuro. Quizá se podría buscar el modo de que fueran a visitar un estudio de arquitectura, ingeniería o programar algún proyecto en el que tengan que diseñar y elaborar una pieza o una maqueta en 3D que haga más tangible lo que han estudiado. Si las circunstancias lo permiten se propone programar como actividad extraescolar la participación en la futura convocatoria de Olimpiadas de Geometría y Dibujo Técnico.
<b>2° Bach: Imagen y Sonido.</b>	100%	Se han cumplido con los objetivos generales planteados. Los alumnos han estado muy motivados con la asignatura. Se ha participado en el festival de cortos eMove y se ha organizado el primer festival en el centro.	No disponer de espacios dedicados a Imagen y Comunicación, ordenadores, laboratorio de fotografía y plató de fotografía y Chroma para vídeo. Grupos demasiado numerosos.	Disponer de espacios dedicados a Imagen y Comunicación, ordenadores, laboratorio de fotografía y plató de fotografía y Chroma para vídeo.

#### DEPARTAMENTO DE ECONOMÍA

Curso y materia	Grado de consecución	Logros	Disfunciones y problemas	Propuestas de mejora
<b>3° E.S.O.: Iniciación a la Act. Emp. y Emp.</b>	100%	Se ha cumplido con los objetivos de la Programación.	Ha requerido un esfuerzo importante por parte de la profesora debido a la semipresencialidad.	

4º ESO: Iniciación a la Act. Emp. y Emp.	100%	Se ha cumplido con los objetivos de la Programación.	Ha requerido un esfuerzo importante por parte de la profesora debido a la semipresencialidad.	
4º E.S.O: Economía	100%	Se ha cumplido con los objetivos de la Programación.	Ha requerido un esfuerzo importante por parte de la profesora debido a la semipresencialidad.	
1º Bach.: Economía	100%	Se ha cumplido con los objetivos de la Programación.	Ha requerido un esfuerzo importante por parte de la profesora debido a la semipresencialidad.	
2º Bach.: Economía de la Empresa	100%	Se ha cumplido con los objetivos de la Programación.	La enseñanza ha sido presencial. Ha requerido un esfuerzo importante por parte de la profesora debido al elevado número de alumnos y las medidas del protocolo COVID-19.	
2º Bach.: Fundamentos de la Administración y la Gestión	100%	Se ha cumplido con los objetivos de la Programación	La enseñanza ha sido presencial Ha requerido un esfuerzo importante por parte de la profesora debido al elevado número de alumnos y las medidas del protocolo COVID-19.	

#### DEPARTAMENTO DE EDUCACIÓN FÍSICA

Curso y materia	Grado de consecución	Logros	Disfunciones y problemas	Propuestas de mejora
1º ESO: Educación Física.	Alto	Se ha conseguido dar todos los temas propuestos en la programación.	Por la implantación de la evaluación extraordinaria en junio, algunos temas han debido darse de forma más rápida.	Se vuelva a implantar la evaluación extraordinaria en septiembre.
2º ESO: Educación Física.	Alto	Se ha conseguido dar todos los temas propuestos en la programación.	Por la implantación de la evaluación extraordinaria en junio, algunos temas han debido darse de forma más rápida.	Se vuelva a implantar la evaluación extraordinaria en septiembre.
3º ESO: Educación Física	Alto	Se ha conseguido dar todos los temas propuestos en la programación.	Por la implantación de la evaluación extraordinaria en junio, algunos temas han debido darse de forma más rápida.	Se vuelva a implantar la evaluación extraordinaria en septiembre.
4º ESO: Educación Física	Alto	Se ha conseguido dar todos los temas propuestos en la programación.	Por la implantación de la evaluación extraordinaria en junio, algunos temas han debido darse de forma más rápida.	Se vuelva a implantar la evaluación extraordinaria en septiembre.
1º Bach.: Educación Física	Alto	Se ha conseguido dar todos los temas propuestos en la programación.	Por la implantación de la evaluación extraordinaria en junio, algunos temas han debido darse de forma más rápida.	Se vuelva a implantar la evaluación extraordinaria en septiembre.

#### DEPARTAMENTO DE FILOSOFÍA

Curso y materia	Grado de consecución	Logros	Disfunciones y problemas	Propuestas de mejora
1º ESO: Valores Éticos.	Medio-Alto	El alumnado ha tomado parte activa en el desarrollo de las tareas. Se ha profundizado en los temas sociales más actuales.	Por las circunstancias de la pandemia no se han podido realizar trabajos en grupo como otros años Cierta desinterés en los temas más relacionados con las cuestiones legales.	Hacer más ejercicios por evaluación para que estudien de forma regular.

2º ESO: Valores Éticos.	Medio	Solo se ha podido cumplir la programación en un 80%.	No da tiempo a desarrollar el programa con solo una hora a la semana.	Mejorar la temporalización de los temas para poder impartir todo el temario.
3º ESO: Valores Éticos.	Aceptable	Solo se ha podido cumplir la programación en un 75%.	Debido a la enseñanza semipresencial, solo se ha podido dar clase una hora cada dos semanas. -Dificultad para impartir una materia como esta de forma online. En algún grupo se han perdido clases por motivos diversos. En una materia de una hora, si se pierde tantas clases, se nota un desajuste importante con respecto al desarrollo de la programación.	Mejorar la temporalización de los temas para poder impartir todo el temario de forma presencial.
4º ESO: Valores Éticos.	Medio-Alto	Los contenidos del tercer bloque de la programación no se han podido explicar de forma suficiente.	Debido a la enseñanza semipresencial, solo se ha podido dar clase una hora de clase a la semana. Dificultad para impartir una materia como esta de forma online. Hemos notado una falta de tiempo para poder impartir una materia demasiado extensa. No se pueda impartir una materia como ésta con dos horas semanales, ni siquiera de forma presencial.	Tenemos que elegir: dar más temas con menos profundidad o acortar el temario para que los alumnos puedan realizar trabajos, que luego tendrán que exponer, tanto de forma individualizada como en grupo.
1º Bach.: Filosofía.	Medio-Alto	No se han podido tratar algunas unidades a pesar de haber impartido clases online para los alumnos que se quedaban en sus casas.	Al adelantarse la prueba ordinaria en casi dos semanas ha sido imposible terminar lo que estaba previsto. - Ha habido que dedicar más tiempo de lo inicialmente previsto a los temas de mayor dificultad. Solo se ha podido leer un libro de contenido filosófico.	Mejorar la temporalización de los temas para poder impartir todo el temario.
2º Bach.: Historia de la Filosofía	Alto	Se han estudiado todos los temas que forman parte de la EvAU, aunque en el último no se haya profundizado de forma amplia.	-Una materia como ésta requiere de esfuerzo más allá de las horas de clase. -Los alumnos con más dificultades no tienen tiempo suficiente de asimilar bien los contenidos.	Mejorar la temporalización de los temas para poder impartir todo el temario. Hacer ejercicios de redacción para desarrollar más la creatividad. Hacer más comentarios de texto.
2º Bach.: Psicología.	Medio	Con dos horas de clase a la semana no es posible desarrollar un programa tan extenso. Algunos temas se han visto de forma muy parcial.	Solo se ha podido leer un libro de contenido psicológico. Tampoco se han podido realizar actividades muy necesarias: visión y análisis de documentales, tests psicotécnicos, etc.	Dedicar más tiempo a la parte práctica de las unidades didácticas.

#### DEPARTAMENTO DE FÍSICA Y QUÍMICA

Curso y materia	Grado de consecución	Logros	Disfunciones y problemas	Propuestas de mejora
2º ESO: Física y Química.	Se ha visto todo el temario propuesto para este curso.	Han utilizado el Aula Virtual donde, para cada tema, tenían disponibles vídeos y	Las clases de 7ª hora (1 de las 3 semanales) ha desfavorecido sobre todo la parte de resolución de problemas.	En caso de que se repitan las clases a 7ª hora, intentar que sean prácticas de

		ejercicios resueltos. La disminución de ratio, el buen comportamiento general y el interés mostrado por los alumnos ha favorecido el cumplimiento de la programación.	El tema de electricidad y magnetismo se ha visto de forma muy somera. Se ha priorizado la consolidación de los contenidos del resto de temas que son específicos de esta materia ya que la electricidad se estudia también en Tecnología.	laboratorio o al menos actividades experimentales magistrales. Mantener el uso del aula virtual como complemento a la actividad del aula.
<b>3º ESO: Física y Química.</b>	Aceptable. Se han visto todos los contenidos esenciales, aunque algunos sin poder profundizar todo lo que hubiera sido deseable.	Ha sido necesario repasar los contenidos de 2º ESO para poder continuar con los de 3ª ESO y, a pesar de ello, se ha logrado un adecuado desarrollo de la programación.	No ha dado tiempo a ver el movimiento con aceleración ni los dos últimos temas relacionados con la electricidad y el magnetismo. Se ha invertido un tiempo considerable en estudiar/repasar los contenidos de 2º ESO. Esto se tendrá en cuenta en la programación del próximo curso.	Reforzar los contenidos con la realización de actividades experimentales en el laboratorio. Mayor uso de los medios digitales para reforzar/visualizar los contenidos. Fomentar el uso del aula virtual como complemento a la actividad del aula.
<b>4º ESO: Física y Química.</b>	Aceptable. Se han visto todos los contenidos esenciales, aunque algunos sin poder profundizar todo lo que hubiera sido deseable.	Ha sido necesario repasar los contenidos de 3º ESO para poder continuar con los de 4ª ESO y, a pesar de ello, se ha logrado un adecuado desarrollo de la programación.	No se ha podido terminar toda la programación. Será necesario empezar en 1º de bachillerato por los contenidos de química orgánica y profundizar el estudio de las relaciones estequiométricas en las reacciones químicas.	Complementar los contenidos con la realización de actividades experimentales para lo que se necesita disponer de una hora de desdoble semanal.
<b>1º Bach.: Física y Química.</b>	Aceptable. Se han visto todos los contenidos de química pero no todos los de física.	Ha sido necesario repasar los contenidos de física de 4º ESO para poder continuar con los de 1º de bachillerato y, a pesar de ello, se ha logrado un adecuado desarrollo de la programación.	Durante el primer trimestre no se dieron clases online lo que motivó un retraso en la programación que no se ha podido superar. Se han dejado sin estudiar los dos últimos temas de física: Trabajo y energía y m.a.s. Esto se tendrá en cuenta en la programación de Física de 2º Bach. del próximo curso.	Realización de trabajos de profundización/refuerzo tanto de forma individual como en grupo. Mantener el uso del aula virtual como complemento a la actividad del aula.
<b>2º Bach.: Física.</b>	Adecuado. Se han visto todos los contenidos.	Se ha desarrollado todo lo programado, aunque ha sido necesario ver los últimos contenidos en los días posteriores a la evaluación final.	Ha sido necesario ver los contenidos a buen ritmo ya que había que estudiar los contenidos de 1º de Bach. que faltaban del curso anterior y durante el periodo de enseñanza semipresencial se acumuló un retraso con respecto a lo programado.	Aunque haya clases presenciales, mantener el uso aula virtual como medio para presentar al alumno vídeos, simulaciones o ejercicios de profundización y refuerzo, así como las soluciones de los ejercicios pedidos.
<b>2º Bach.: Química.</b>	Adecuado. Se han visto todos los contenidos.	Se ha desarrollado todo lo programado, aunque ha sido necesario ver los últimos contenidos en los días posteriores a la evaluación final.	Ha sido necesario ver los contenidos a buen ritmo ya que había que repasar contenidos de 1º de Bach. y durante el periodo de enseñanza semipresencial se acumuló un retraso con respecto a lo programado.	

#### DEPARTAMENTO DE FRANCÉS

Curso y materia	Grado de consecución	Logros	Disfunciones y problemas	Propuestas de mejora
<b>1º ESO:</b>	No hemos llegado a	Primer contacto	Poca práctica oral.	Potenciar la expresión oral frente

Francés.	la última unidad.	con la lengua positivo.		a la escritura.
2º ESO: Francés.	No hemos llegado a la última unidad.	Buena continuidad.	No hemos fomentado la lectura.	Organizar lecturas adecuadas a su nivel.
3º ESO: Francés.	No hemos llegado a la última unidad.	Buena continuidad.	No hemos fomentado la lectura.	Organizar lecturas adecuadas a su nivel.
1º Bach.: Francés.	No hemos llegado a la última unidad.	Buena continuidad.	No hemos fomentado la lectura.	Organizar lecturas adecuadas a su nivel.
2º Bach.: Francés.	No hemos llegado a la última unidad.	Buena continuidad.	No hemos fomentado la lectura.	Organizar lecturas adecuadas a su nivel.

DEPARTAMENTO DE GEOGRAFÍA E HISTORIA				
Curso y materia	Grado de consecución	Logros	Disfunciones y problemas	Propuestas de mejora
1º ESO: Geografía e Historia.	Medio-alto	Solo en algunos grupos se llega a explicar a través de esquemas y otros recursos (vídeos...) contenidos sobre Roma	Aunque como en otros años se ha introducido la unidad del atlas de los continentes y el estudio físico de España a través de los diferentes trimestres, así como el estudio de los paisajes a través de proyectos no se llega a completar el temario de Historia. De hecho, nos gustaría destacar el problema del tiempo solo de tres sesiones en la semana (algunas de ellas a últimas horas como la séptima que es muy difícil aprovechar en su totalidad). Además, no ha habido tiempo de presentar oralmente todos los trabajos, y, cuando se ha hecho, por ejemplo, en la 3ª evaluación con un proyecto sobre Grecia, ha dificultado el liberar tiempo de clase para desarrollar la unidad dedicada a Roma. En el curso siguiente (2ºESO), se hace necesario dedicar varias sesiones a la historia de la civilización romana para enlazar de forma óptima con los nuevos contenidos.	Llegar a acuerdos con el Departamento de Biología liberando parte de los contenidos de Geografía que fueran coincidentes. Fomentar el trabajo en casa de los alumnos para intentar aumentar el ritmo en clase.
2º ESO: Geografía e Historia.	Positivo, aunque en algún grupo como el E han quedado tres unidades sin verse	Hemos conseguido ver prácticamente todo el temario, además de haber trabajado los temas de historia de 1º ESO. Buena asimilación de los contenidos impartidos	Faltó por trabajar una unidad (Organización territorial) en cuatro de los grupos.	
3ºESO: Geografía e Historia.	3º ESO A -B Medio-alto Tras el último examen ordinario no ha quedado tiempo para trabajar los estándares dedicados al siglo XVII en España y, sobre todo, la comparativa	Sin embargo y, a pesar de las dificultades, hemos trabajado muchas unidades realizando además el repaso de varias unidades de 2º ESO.	Escaso tiempo semanal para un temario amplio con alumnos que necesitan aún de la guía del profesor en el aula. A veces hay que dejar plantear ejercicios o actividades (por ejemplo, el trabajo o lectura de un libro, más comentarios de gráficos, análisis de mapas, estadísticas, búsqueda de información y actualización sobre temas económicos...) porque no se puede concluir el temario. A estos problemas tradicionales se	Dedicar menos tiempo al repaso inicial. Diseñar un proyecto por evaluación con ayuda del aula virtual.

	entre monarquía autoritaria, absoluta y el parlamentarismo inglés. Respecto del arte tanto renacentista como barroco, solo en algunos grupos se ha podido exponer un trabajo que, además, ha servido para valorar a los alumnos en la tercera evaluación.  3º ESO C-D Positivo.		ha sumado el problema del nivel curricular de un importante número de alumnos tras el confinamiento y la evaluación del pasado curso que han impedido agilizar la marcha de lo programado, así como la semipresencialidad. Se han usado diferentes estrategias incluyendo la retransmisión de la clase en dos de los grupos o uso de material variado en el aula virtual con la inclusión de vídeos explicativos, pero ha habido muchas dificultades técnicas que han llevado a la necesidad de volver sobre lo explicado o trabajado con los subgrupos de forma presencial con lo que ni siquiera esta estrategia ha sido de gran ayuda a la hora de progresar en los contenidos. Este año con el grupo dividido en subgrupos ha dificultado mucho la profundización de los contenidos. Hemos dejado dos unidades de geografía (Problemas ambientales y Desigualdad en el mundo) sin trabajar en profundidad, aunque se ha trabajado transversalmente. Además, no hemos trabajado la unidad de historia del Barroco. Sin embargo, hemos trabajado todos los temas de geografía que correspondían a 2º de ESO.	
<b>4ºESO: Geografía e Historia.</b>	Medio	No se ha conseguido cumplir con el total de los contenidos proyectados para el curso.	La semipresencialidad ha lastrado el desarrollo normal de la asignatura, haciendo imposible impartir el total de los contenidos.	Se espera que estos problemas no persistan ya que el curso 21-22 será completamente presencial.
<b>1º Bach.: Historia del Mundo Contemporáneo.</b>	Medio	No se ha conseguido cumplir con el total de los contenidos proyectados para el curso.	La semipresencialidad ha lastrado el desarrollo normal de la asignatura, haciendo imposible impartir el total de los contenidos.	Se espera que estos problemas no persistan ya que el curso 21-22 será completamente presencial.
<b>2º Bach.: Historia de España.</b>	Alto	Se han impartido el total de los contenidos programados para el curso, siguiendo los criterios de la EVAU.	Al no realizar una evaluación de los contenidos de forma acumulativa, los alumnos no realizan un repaso de las evaluaciones previas, lo cual repercute negativamente en sus conocimientos de la asignatura y en sus calificaciones en la EVAU.	Se recomienda continuar evaluando durante todo el curso, los contenidos correspondientes a las evaluaciones previas, con la intención de favorecer el repaso de dichos contenidos.
<b>2º Bach.: Historia del Arte</b>	Alto	En general, se han alcanzado los objetivos propuestos.	El temario dedicado al siglo XIX y XX no se ha completado. Por ello, se ha trabajado en una de las dos semanas de preparación de la EVAU.	Favorecer más la participación del alumnado en el aula para aumentar la fluidez en el desarrollo del temario.
<b>2º Bach.: Geografía</b>	Se quedaron por ver tres unidades didácticas; las que menos ponderaban según las instrucciones	Alto grado de asimilación de contenidos en una asignatura densa, que además sufre de inexistencia en el curso inmediatamente	Excesivo temario. Resulta inabarcable; más aún con la semipresencialidad de los primeros meses.	Revisión de los contenidos del currículo. Ratios bajas Íntegra presencialidad del curso.

	de cara a la Evau.	anterior, y de tiempo compartido con Historia en todo el ciclo de la ESO.		
--	--------------------	---	--	--

DEPARTAMENTO DE INGLÉS				
Curso y materia	Grado de consecución	Logros	Disfunciones y problemas	Propuestas de mejora
1º ESO: Inglés.	Satisfactorio. Se ha cumplido con la programación	Debido a la enseñanza totalmente presencial, no ha sido necesario hacer modificaciones en la temporalización de contenidos.	En 1ºF, por el cambio que ha habido de docentes a lo largo del curso, se han priorizado contenidos gramaticales y léxicos sobre los demás.	Dado que la temporalización de contenidos es adecuada, se sugieren más actividades extraescolares para fomentar el manejo comunicativo del idioma, tales como teatro, proyectos interdisciplinares, certámenes de redacción, poesía breve, etc.
1º ESO: Inglés Avanzado	Se ha cumplido la programación acordada.	No ha habido modificaciones en la temporalización de contenidos.	Dificultades puntuales con alumnos confinados para ponerse al día con tareas, presentaciones, etc. Se han solventado razonablemente bien gracias a la comunicación fluida y al aula virtual.	Dado que la temporalización de contenidos es adecuada, se sugieren más actividades extraescolares para fomentar el manejo comunicativo del idioma, tales como teatro, proyectos interdisciplinares, certámenes de redacción, poesía breve, etc.
2º ESO: Inglés.	Satisfactorio. Se ha cumplido con la programación	Debido a la enseñanza totalmente presencial, no ha sido necesario hacer modificaciones en la temporalización de contenidos.		Dado que la temporalización de contenidos es adecuada, se sugieren más actividades extraescolares para fomentar el manejo comunicativo del idioma, tales como teatro, proyectos interdisciplinares, certámenes de redacción, poesía breve, etc.
2º ESO: Inglés Avanzado	Se ha cumplido la programación acordada.	No ha habido modificaciones en la temporalización de contenidos.	Dificultades puntuales con alumnos confinados para ponerse al día con tareas, presentaciones, etc. Se han solventado razonablemente bien gracias a la comunicación fluida y al aula virtual.	Dado que la temporalización de contenidos es adecuada, se sugieren más actividades extraescolares para fomentar el manejo comunicativo del idioma, tales como teatro, proyectos interdisciplinares, certámenes de redacción, poesía breve, etc.
3º ESO: Inglés.	Aceptable. Se han visto los contenidos esenciales.	Se dedicaron un gran número de sesiones durante el primer trimestre a repasar	Ha habido que priorizar contenidos gramaticales y léxicos sobre el desarrollo de destrezas de comprensión oral y escrita (listening / reading) durante todo el curso por la semipresencialidad y falta del conocimiento básico. Se ha llegado hasta la unidad 6. Los contenidos gramaticales que no se han estudiado son: Relative pronouns and passive voice.	La elaboración de materiales extra para la atención a la diversidad y para el alumnado con necesidades educativas especiales.
3º ESO: Inglés Avanzado	No se ha podido cumplir con toda la programación	Se ha dado prioridad a ciertos contenidos para trabajar las competencias mediante proyectos y presentaciones orales.	El temario de 3º ya de por sí es muy extenso y con la semipresencialidad los alumnos no han podido avanzar al mismo ritmo que en años anteriores. Los contenidos que no se han visto son: expresión del permiso, reported speech, be/get used to, modales de deducción y perfectos, futuro continuo y progresivo, infinitivos y gerundios, I wish/If only.	Priorizar contenidos y dedicar más tiempo al uso del idioma tanto escrito como hablado. También se deberían practicar las destrezas de los exámenes externos de 4º ESO.

<b>4ºESO. Inglés.</b>	Aceptable. Se han visto los contenidos esenciales.	Se ha hecho un repaso más exhaustivo de los contenidos del año pasado, ya que la base no ha estado consolidada. Aunque se han dejado contenidos sin ver, se ha trabajado con una atención individualizada y a ritmo más lento, lo que ha hecho que se afiancen de forma muy satisfactoria los contenidos trabajados.	Ha habido que priorizar contenidos gramaticales y léxicos sobre el desarrollo de destrezas de comprensión oral y escrita. Además, los contenidos gramaticales que no se han visto son: reported speech y pronombres relativos.	Reforzar los contenidos de la expresión oral y escrita.
<b>1º Bach.: Inglés.</b>	Aceptable. Se han visto los contenidos esenciales.	Se ha priorizado el desarrollo de la producción oral y contenidos léxicos sobre el desarrollo de destrezas de comprensión escrita y contenidos gramaticales, algo que los alumnos no están acostumbrados, pero les beneficia notablemente en la adquisición del idioma	El contenido gramatical que no se ha visto es: Gerunds and infinitives No es mucho problema ya que se estudia también en 2ºBachillerato.	La elaboración de materiales extra para la atención a la diversidad.
<b>2º Bach.: Inglés.</b>	Muy satisfactorio	El libro tenía seis unidades, por lo que se han impartido todos los contenidos y ha habido tiempo para producir composiciones de temas variados, análisis de textos de EBAU de otros años y realización de tareas de repaso y consolidación.	Con el material del libro no es suficiente y hay que dar fichas extras continuamente para afianzar contenidos. Las actividades de comprensión escrita del libro del alumno no son iguales que en la prueba de EBAU, por lo que también hay que trabajarlo aparte.	Seguir manteniendo el aula virtual activa con actividades de refuerzo y ampliación.

DEPARTAMENTO DE LATÍN				
Curso y materia	Grado de consecución	Logros	Disfunciones y problemas	Propuestas de mejora
<b>3º ESO: Cultura Clásica</b>	Se ha conseguido dar el 80% de los contenidos.	Conocimiento del mundo griego y romano. Acercamiento a la lengua latina tomando como referencia su lengua materna.	Algunos aspectos de los contenidos se han tratado de una manera más superficial incluso algunos no se han visto debido a la división en subgrupos y la carga lectiva de esta asignatura (2 horas).	Realizar más actividades de búsqueda de información y trabajo en equipo.
<b>4º ESO: Latín.</b>	Se han impartido el 70% por ciento de los contenidos referentes a los apartados <i>Latín e Historia</i> . No se han podido ver de manera exhaustiva los apartados <i>de Mitología y Mundo romano</i> .	Lectura y traducción de textos latinos. Conocimiento de la gramática y sintaxis latina. Acercamiento a la historia y la cultura romana.	Esta materia es eminentemente práctica. La semipresencialidad ha supuesto que el ritmo de la clase haya sido más lento tanto en la comprensión de los contenidos como en la lectura y traducción de los textos y en la corrección de los ejercicios en clase.	
<b>1º Bach.: Latín</b>	Se han impartido el 80% de los contenidos gramaticales. Han quedado por ver el tema de perfecto de la voz pasiva, los demostrativos enfáticos, el subjuntivo y las oraciones subordinadas.	Se han sentado las bases morfosintácticas que facilitarán la traducción e interpretación de textos en 2º Bach. Los alumnos han	Al comienzo de curso se partía de un nivel distinto ya que dos alumnos no habían cursado la asignatura anteriormente. Por ello el ritmo de trabajo inicial fue lento. Existió una diferencia de los dos subgrupos respecto a la comprensión de la asignatura	Aplicar una metodología más eficaz con una memorización rápida de las declinaciones y los tiempos verbales de mayor rendimiento en la lengua latina

	En cuanto a los contenidos históricos y culturales no se han dado en su totalidad de manera exhaustiva.	trabajado diariamente adquiriendo un ritmo de trabajo satisfactorio	y al trabajo realizado que se ha manifestado en las calificaciones obtenidas.	
<b>1º Bach.: Griego</b>	Se han impartido el 80% de los contenidos gramaticales. Han quedado por ver la pasiva, los pronombres, los verbos contractos y subordinadas. Los contenidos culturales se han visto en su totalidad.	Se han sentado las bases morfosintácticas que facilitarán la traducción e interpretación de textos en 2º Bach.	También se ha observado la diferencia de los dos subgrupos, antes indicada.	Practicar más la escritura griega y la lectura con ejercicios de diversa índole.
<b>2º Bach.: Latín</b>	Satisfactorio.	Se ha impartido la totalidad de la programación	Adquisición de conocimientos gramaticales y sintácticos necesarios para la traducción e interpretación de textos. Acercamiento a la literatura latina. Conocimiento de las reglas fonéticas de las palabras latinas hasta llegar al castellano y de los procesos de composición y derivación.	

#### DEPARTAMENTO DE LENGUA Y LITERATURA

Curso y materia	Grado de consecución	Logros	Disfunciones y problemas	Propuestas de mejora
<b>1º ESO: Lengua Castellana y Literatura.</b>	Bueno	Se han podido tratar casi todo el temario y trabajar la lectura.		Mantener ratios razonables que permitan avanzar en la programación sin dejar ningún alumno atrás.
<b>1º ESO: Recuperación de Lengua.</b>	Bueno	Se han tratado de forma exhaustiva temas de morfología, ortografía aunque no se han tratado los temas de literatura y sintaxis de la misma manera. Se ha trabajado la lectura y la comprensión lectora		Mantener ratios razonables que permitan un trabajo más personalizado y atento a las características particulares de los estudiantes.
<b>2º ESO: Lengua Castellana y Literatura.</b>	Bueno	Se han podido tratar de manera muy exhaustiva los temas pertenecientes al bloque de morfología y al bloque de ortografía, aunque, por desgracia, no se han tratado los temas de literatura y sintaxis de la misma manera. También se ha leído en clase durante todos los trimestres y se ha visto cierta mejoría en su comprensión lectora, aunque esta ha de mejorar aún.	El diferente interés de los alumnos.	Mantener ratios razonables que permitan avanzar en la programación sin dejar ningún alumno atrás.
<b>2º ESO: Recuperación de Lengua.</b>	Bueno	Se ha terminado la programación didáctica	Ha habido una incorporación tardía por enfermedad de dos alumnos, uno con problemas debido a que el castellano no es	Mantener ratios razonables que permitan avanzar en la programación

			<p>su lengua materna, y otro debido a que tiene dificultades de aprendizaje y tenía ya pendiente RLCL de primero. También cabría destacar que hay alumnos ACNEES y alumnos que no dominan el castellano en clase, lo que ha hecho que el ritmo de la clase, a veces, sea un poco más lento o han requerido un tratamiento más individualizado.</p> <p>Por último, hay alumnos que por su nivel no necesitarían estas clases de apoyo lo que ha llevado a que se aburriesen en clase en algunas ocasiones</p>	sin dejar ningún alumno atrás.
<b>3º ESO: Lengua Castellana y Literatura.</b>	Bueno	<p>Hemos logrado terminar la programación establecida para este curso, acabando con el teatro barroco (última apartado del libro de texto). Se ha hecho especial hincapié en los conceptos de sintaxis (oración simple) que no pudieron tratarse el año pasado</p>	<p>La semipresencialidad ha supuesto un reto para el cumplimiento de la programación de este año; reto que, con mucho esfuerzo por parte de todos, se ha llegado a conseguir. Se ha visto la programación completa aunque algunos apartados no se han podido tratar de forma tan detallada como otros años.</p>	Hacer mayor hincapié en la comprensión de textos, principalmente la poesía.
<b>4º ESO: Lengua Castellana y Literatura.</b>	Bueno	<p>Se han repasado los conceptos de sintaxis que no pudieron tratarse a profundidad en el curso anterior, así como nociones de morfología y métrica.</p> <p>Sin embargo, el último tema de lengua y el de literatura no han podido tratarse en clase y hay elementos de sintaxis que han tenido que ser omitidos debido al tiempo, pues, aunque se han explicado y dado, no se han sido motivo de examen.</p>	<p>Como ya se ha mencionado, la semipresencialidad no ha ayudado a que los alumnos se terminen de integrar en el curso y eso ha conllevado un cierto atraso, además de ciertas carencias que traían del curso anterior por lo extraordinario de la situación vivida.</p> <p>Aunque hay que hacer mención a la ratio reducida, pues gracias a la misma se ha podido atender a los alumnos de manera más individualizada.</p>	Mantener ratios razonables que permitan un trabajo más personalizado y atento a las características particulares de los estudiantes.
<b>1º Bach.: Lengua Castellana y Literatura.</b>	Bueno	<p>En todos los grupos (y subgrupos) hemos terminado la programación en el apartado de Lengua; y en el de Literatura hemos acabado en el Barroco. Es decir, al mismo nivel que todos los años anteriores</p> <p>Se ha hecho especial hincapié en los conceptos de sintaxis (oración simple y compuesta) que no pudieron tratarse el año pasado.</p>	<p>La semipresencialidad ha supuesto un reto para el cumplimiento de la programación de este año; reto que, con mucho esfuerzo por parte de todos, se ha llegado a conseguir. Se ha visto la programación completa aunque algunos apartados no se han podido tratar de forma tan detallada como otros años.</p>	El temario de literatura es excesivamente amplio en este curso siendo imposible abarcar todos los períodos en él indicados. Creo que lo más adecuado sería terminar en el siglo XVIII
<b>1º Bach.: Literatura Universal.</b>	Bueno	<p>Se ha conseguido dar una información general sobre los periodos literarios más relevante y acercar el texto literario a los alumnos.</p>	<p>Es un temario muy amplio a lo que se une la semipresencialidad que ha ralentizado aún más el temario que otros cursos.</p>	Completar el temario intentando seleccionar solo lo imprescindible.
<b>2º Bach.: Lengua Castellana y Literatura.</b>	Bueno	<p>Se ha dado todo el contenido para el examen EVAU.</p>	<p>Con la intención de completar el temario, no se ha podido repasar conceptos, técnicas de trabajo y aspectos gramaticales. Así, los alumnos</p>	Ofrecer clases de apoyo, siempre que se den circunstancias que hayan impedido el

			con más dificultades se han visto perjudicados.	desarrollo normal del curso anterior.
--	--	--	---	---------------------------------------

DEPARTAMENTO DE MATEMÁTICAS				
Curso y materia	Grado de consecución	Logros	Disfunciones y problemas	Propuestas de mejora
<b>1º ESO: Matemáticas.</b>	Se han visto todos los temas programados salvo el 14 (Funciones, tablas, gráficas y Probabilidad).	El hecho de acudir todos los días a clase de modo presencial ha permitido avanzar a un buen ritmo, e incluso reforzar los contenidos que no se pudieron ver en detalle el curso pasado.	Las carencias iniciales debido al confinamiento del curso pasado.	
<b>2º ESO: Matemáticas.</b>	Se han visto todos los temas programados salvo el 13 y el 14 (Estadística y Probabilidad).	El hecho de acudir todos los días a clase de modo presencial ha permitido avanzar a un buen ritmo, e incluso reforzar los contenidos que no se pudieron ver en detalle el curso pasado.	Las carencias iniciales debido al confinamiento del curso pasado.	
<b>3º ESO: Matemáticas Orientadas a las Enseñanzas Académicas.</b>	Se han visto los 10 primeros temas (71,4% de la programación).  Han quedado por tratar los temas 11 al 14	Conseguir que algunos alumnos se vayan soltando más en el trabajo online, tanto para enviar tareas como para consultar apuntes, resúmenes y vídeos explicativos.	La semipresencialidad y las carencias acumuladas del final del curso pasado, han hecho que el ritmo de avance en la programación haya sido muy lento.	
<b>4º ESO: Matemáticas Académicas.</b>	Se han visto los 10 primeros temas (71,4 % de la programación).  Han quedado por tratar los temas 11 al 14		La semipresencialidad y las carencias acumuladas del final del curso pasado, han hecho que el ritmo de avance en la programación haya sido muy lento	
<b>4º ESO: Matemáticas Aplicadas.</b>	Sólo hemos visto completos los Bloques de Aritmética y Álgebra. El bloque de funciones se ha visto parcialmente y no hemos visto nada del bloque de Geometría ni del de Estadística.	La participación de los alumnos en las actividades del aula.	La semipresencialidad, unida al rechazo que las Matemáticas producen en la mayor parte de los alumnos que se matriculan en esta asignatura, han condicionado el temario que se ha podido impartir.	
<b>1º Bach.: Matemáticas.</b>	Se han visto todos los temas programados salvo el 12 (Estadística).	El hecho de poder transmitir las clases online a pesar de los problemas de conexión ha permitido avanzar a un buen ritmo, e incluso reforzar los contenidos que no se pudieron ver en detalle el curso pasado.	Problemas en la conexión a internet de algunos alumnos	
<b>1º Bach.: Matemáticas Aplicadas a las CCSS.</b>	Se han visto todos los temas del 1 al 9 (salvo matemática financiera). Del tema 10 (aplicaciones de		La semipresencialidad, el temporal	

	las derivadas) se ha visto el 50%. Del Tema 12 se ha visto probabilidad, pero no las distribuciones Binomial y Normal.		Filomena y los intermitentes confinamientos por positivos COVID de varios de los alumnos.	
<b>2º Bach.: Matemáticas.</b>	Se han visto todos los temas del curso.			
<b>2º Bach.: Matemáticas Aplicadas a las CCSS.</b>	Se han visto todos los temas del curso.	Conseguir dar todo el temario y que la mayoría de los alumnos lo hayan seguido.	La semipresencialidad inicial, el temporal Filomena y los intermitentes confinamientos por positivos COVID de varios de los alumnos.	

<b>DEPARTAMENTO DE MÚSICA</b>				
<b>Curso y materia</b>	<b>Grado de consecución</b>	<b>Logros</b>	<b>Disfunciones y problemas</b>	<b>Propuestas de mejora</b>
<b>2º ESO: Música.</b>	Muy bueno.	Se ha cumplido al 100% el contenido teórico de la programación.	La práctica instrumental se ha visto limitada (debido a las condiciones sanitarias) a la práctica rítmica en el pupitre o mediante percusión corporal. Ello ha impedido que los alumnos experimenten otros aspectos de la materia que deberán solventar sobre la marcha durante el próximo curso si la situación epidemiológica lo permite.	Retomar las circunstancias ordinarias de la asignatura y, si las condiciones sanitarias lo imposibilitaran, buscar alternativas sólidas a largo plazo que permitan acometer la parte práctica de la materia. Reducir ratios para ofrecer una atención más individualizada.
<b>3º ESO: Música.</b>	Muy bueno.	Se ha podido abordar al 100% el contenido teórico del curso a pesar de la semipresencialidad, lo cual supone un aspecto positivo dado que la mayoría de los alumnos no volverán a tener la posibilidad de abordar la asignatura en etapas educativas posteriores y a que el carácter histórico de la materia en 3º ESO suele estar menos presente en la sociedad actual. Además de ellos se han tratado de manera transversal los contenidos que quedaron sin impartir el curso anterior en 2º ESO.	No se ha acometido la práctica instrumental debido a que a las dificultades que planteaba la situación epidemiológica se sumaba la semipresencialidad de estos grupos y el escaso tiempo físico disponible para atender este aspecto tan delicado de la asignatura.	Retomar las circunstancias ordinarias de la asignatura y, si las condiciones sanitarias lo imposibilitaran, buscar alternativas sólidas a largo plazo que permitan acometer la parte práctica de la materia. Reducir ratios para ofrecer una atención más individualizada.
<b>4º ESO: Música.</b>	Muy bueno	Se ha impartido al 100% el contenido teórico que había quedado pendiente del curso pasado en 3º ESO y se ha cumplido casi de manera íntegra el de 4º ESO.	Ha quedado sin impartir la unidad "Música étnica" de 4º ESO por falta de tiempo. No se ha acometido la práctica instrumental debido a que a las dificultades que planteaba la situación epidemiológica se sumaba la semipresencialidad de estos grupos y el escaso	Retomar las circunstancias ordinarias de la asignatura y, si las condiciones sanitarias lo imposibilitaran, buscar alternativas sólidas a largo plazo que permitan acometer la parte práctica de la materia. Reducir ratios para ofrecer una atención más individualizada.

			tiempo físico disponible para atender este aspecto tan delicado de la asignatura.	
--	--	--	---	--

RELIGIÓN CATÓLICA				
Curso y materia	Grado de consecución	Logros	Disfunciones y problemas	Propuestas de mejora
1º ESO: Religión.	90%	Involucración de todos los alumnos en la elaboración de los trabajos	Ha costado ponerse en la situación del trabajo personal y en grupo, por haber demasiada dispersión.	Continuar en la dinámica activa de las clases, con trabajos elaborados en grupo.
2º ESO: Religión.	90%	Trabajo serio y en grupo con participación y exposición de sus dudas.	El elevado número de los alumnos ha hecho difícil poder completar el temario, por la diversidad.	Avanzar en más actividades de grupo que hagan participar a todos y cada uno de los alumnos.
3º ESO: Religión.	90%	Dado el reducido número de los alumnos ha sido posible un trabajo más personalizado.	A veces la dispersión de los alumnos ha hecho que las clases sean propuestas con otros temas, apartándonos de la programación.	Adecuar más la programación a los intereses y posibilidades del grupo.
4º ESO: Religión.	90%	Se ha conseguido completar casi el total de los temas pensados.	Falta de interés en alguno de los temas planteados.	Proponer temas más cercanos a su propia realidad y con dinámicas activas.
1º Bach.: Religión.	80%	Alta participación de los alumnos en los temas trabajados.	Falta de motivación y dispersión en alguno de los temas planteados.	Adecuar los temas de la programación a la propia realidad del momento con dinámicas activas.
2º Bach.: Religión.	75%	La programación ha sido adecuada a los puntos de interés del grupo	El elevado número de los alumnos ha hecho difícil poder completar el temario, por la diversidad.	Adecuar los temas de la programación a la propia realidad del momento con dinámicas activas.

DEPARTAMENTO DE TECNOLOGÍA				
Curso y materia	Grado de consecución	Logros	Disfunciones y problemas	Propuestas de mejora
1º ESO: Tecnología, Programación y Robótica.	60% en la programación inicial. Se han introducido nuevos contenidos en la misma a lo largo del curso gracias a la participación en el <b>programa de LÍDERES DIGITALES</b> patrocinado por la fundación Telefónica y que ha implicado a Padres, Alumnos y Profesores. Han faltado los temas de: electricidad y materiales metálicos.	Los alumnos han llegado a manejar con soltura temas que les resultaban completamente nuevos (libreoffice, Aula Virtual, Genially)	Cambios de programación que se han tenido que ir haciendo a lo largo del curso para ir dotando de herramientas informáticas que les facilitarían los trabajos en otras materias. Estos cambios se han introducido como consecuencia de las carencias que se detectaron en el alumnado. Esta tarea la ha facilitado la <b>participación en el programa de LÍDERES DIGITALES patrocinado por la fundación Telefónica y que ha implicado a Padres, Alumnos y Profesores.</b> Períodos de cuarentena que en algún momento del curso se han visto obligados a cumplir.	Mantener esta enseñanza de herramientas para facilitar la elaboración y presentación de tareas digitalmente.

			Cambio de profesora a mitad de curso en algunos grupos.	
<b>2º ESO: Tecnología, Programación y Robótica.</b>	58% del contenido inicial. Se han introducido nuevos contenidos en la misma a lo largo del curso gracias a la participación en el <b>programa de LÍDERES DIGITALES</b> patrocinado por la fundación Telefónica y que ha implicado a Padres, Alumnos y Profesores. Han faltado los temas de: Tecnologías de la comunicación y Diseño e impresión 3D.	Los alumnos han llegado a manejar con soltura temas que les resultaban completamente nuevos (Genially) o que les costaban (aula virtual, correo educamadrid) y han utilizado el programa Cocodrile en el tema de electrónica. Los temas que hemos visto en clase los han entendido muy bien. ya que han aprobado todos los alumnos que se presentaron a los exámenes.	Períodos de cuarentena que en algún momento del curso se han visto obligados a cumplir. Cambio de profesora a mitad de curso.	Mantener una hora semanal de informática asignada a esta asignatura que facilite la realización de trabajos y prácticas.
<b>3º ESO: Tecnología, Programación y Robótica.</b>	70% No se ha visto la parte correspondiente al método de proyectos que conlleva realización de prácticas en el taller.	Desde el primer trimestre se han hecho prácticas de informática lo que ha supuesto una mejora en las destrezas de uso del ordenador, del aula virtual y del cloud.	No se han podido realizar prácticas de taller por las normas COVID que impedían el intercambio de materiales. Debido a la semipresencialidad, solo se ha impartido una hora presencial semanal de la asignatura, lo que ha dificultado aún más la finalización de un temario tan extenso.	Continuar realizando prácticas de informática en la que cada alumno trabaje con su ordenador. Si permanece la situación COVID, realizar prácticas de taller manteniendo distancias y normas de higiene.
<b>4º ESO: Tecnología.</b>	100%	Se ha visto toda la parte teórica de forma muy resumida y se han podido realizar prácticas de todos los temas.	Varios de los alumnos no han trabajado en casa en las horas no presenciales.	Mantener, como mínimo, una hora semanal de informática y otra de taller asignadas a esta asignatura que faciliten la realización de prácticas y simulaciones en cualquier momento.
<b>4º ESO: Tecnologías de la Información y Comunicación.</b>	70% No se han visto los bloques 2 y 5.	Las horas presenciales se han aprovechado al máximo mediante prácticas guiadas y explicaciones simultáneas por parte de las profesoras.	Se ralentiza el cumplimiento de la programación por el cambio de metodología, tras el primer trimestre, debido a las incidencias detectadas en las horas no presenciales con los programas que se estaban utilizando. Se decide, para los trimestres restantes, que el trabajo no presencial sea teórico.	
<b>4º ESO: TPR. Proyectos Tecnológicos</b>	70% No se ha visto el bloque 4.	Se ha visto toda la parte teórica de electrónica analógica y digital, han	No se han podido realizar prácticas de taller por las normas COVID que	En las clases teóricas no se debería de permitir el uso de los ordenadores a



	clases de recuperación de pendientes, especialmente en Matemáticas, Lengua y Literatura, Geografía e Historia, Biología y Geología y Física y Química. Desde las tutorías hay que insistir a los alumnos en la importancia de superar estas materias.			
<b>Alumnos con necesidades educativas especiales</b>	Positiva.	Algunos alumnos han superado bien sus adaptaciones curriculares. Buena inclusión de los alumnos en el Centro. Buena comunicación de los profesores de Lengua y Matemáticas con la profesora de apoyo.	Dificultades de coordinación del resto de profesores con la profesora de apoyo. Algunos alumnos tienen un nivel curricular muy bajo y se hace muy difícil su integración en la dinámica de las clases.	Hacer reuniones más frecuentes de todo el equipo docente para un seguimiento mejor de los alumnos. Realizar una prueba de diagnóstico inicial a comienzo de curso para conocer el nivel de cada alumno. Revisión permanente de los contenidos de las adaptaciones curriculares.
<b>Medida</b>	<b>Valoración</b>	<b>Logros</b>	<b>Disfunciones y problemas</b>	<b>Propuestas de mejora</b>
<b>Aulas de Compensación Educativa.</b>	<ul style="list-style-type: none"> <li>- Muy positiva.</li> <li>- Valoración de los aprendizajes como necesarios para la inserción laboral y social.</li> <li>- Aprendizajes funcionales, estrategias para desenvolverse en distintos contextos: habilidades de la vida diaria...</li> <li>- Aumenta la permanencia en el sistema educativo de alumnos con alta desmotivación hacia aprendizajes académicos, ya que fomenta aprendizajes más prácticos (ha habido 6 alumnos que han asistido casi el 100% de los días, teniendo informes de absentismo previo que indicaban el abandono escolar evidente).</li> <li>- Gran implicación en las Jornadas de Puertas Abiertas y Mercadillo Solidario.</li> </ul>	<ul style="list-style-type: none"> <li>- La respuesta educativa se ajusta a las necesidades personales y académicas de cada uno de los alumnos, de forma que un alto porcentaje continuarán su formación para el curso siguiente.</li> <li>- La atención personalizada ha favorecido la consolidación y el aumento del nivel de competencia curricular de los alumnos, sus hábitos de trabajo y competencias.</li> <li>- Los alumnos han experimentado un aumento importante en su autoestima y mejorado su asertividad.</li> <li>- Promoción de hábitos de vida saludable y alerta sobre conductas de riesgo: información y estrategias de prevención y/o tratamiento.</li> <li>- Cierta mejora en la coordinación con algunos recursos externos.</li> <li>- La Jornadas de Puertas Abiertas: por tema COVID sólo para nuestro profesorado; ha sido un éxito.</li> <li>- El Mercadillo Solidario: novedad y éxito en su primera puesta en marcha.</li> </ul>	<ul style="list-style-type: none"> <li>- Las provocadas por la prevención de la COVID-19: hemos realizado menos actividades extraescolares (muchas requerían ir en transporte público y hemos optado por no hacerlas), no ha habido piscina, imposibilidad de juntar a todo el alumnado.</li> <li>- Dificultad para trabajar conjuntamente con algunas familias.</li> <li>- Persisten ciertas dificultades de coordinación y respuesta de recursos externos, sociales y sanitarios de distintas localidades: Mesa Local de Absentismo, Salud Mental.</li> <li>- Alumnado derivado de manera extraordinaria, con 14 años, presentan alto grado de inmadurez.</li> <li>- Alumnado con NEE, no deberían llegar a este recurso.</li> <li>- Falta de autonomía en el trabajo de los alumnos, con baja autoestima y baja tolerancia a la frustración.</li> <li>- Nivel curricular de algunos alumnos es muy bajo, especialmente en el colectivo de etnia gitana.</li> <li>- Problemas de salud mental no tratados en el alumnado.</li> </ul>	<ul style="list-style-type: none"> <li>- Contar con un orientador y un PTSC a tiempo completo en el ACE.</li> <li>- Potenciar la colaboración con los recursos externos.</li> <li>- Aumentar el número de actividades con el IES: Puertas Abiertas, Día del Árbol, Teatro (vestuario),...</li> <li>- Establecer el Mercadillo Solidario con los productos elaborados por el alumnado en los distintos perfiles.</li> <li>- Continuar las colaboraciones con los CEIPs de la zona.</li> <li>- Iniciar colaboración con la Casa de Niños (posibilidad de construir y donar mesas de luz).</li> <li>- Iniciar la colaboración con la Residencia de Ancianos Los Frailes.</li> <li>- Iniciar la colaboración con el CET (alguna actividad conjunta).</li> <li>- Formar parte de la red de Ecoescuelas.</li> <li>- Impartir formación al alumnado que le supongan certificados oficiales: primeros auxilios, manipulador de alimentos, prevención de riesgos laborales (específico de cada perfil).</li> <li>- Presencia y colaboración con la Asociación Avante 3.</li> <li>- Poner en marcha un Taller de Cocina (Alimentación Saludable).</li> <li>- Actualizarnos a nivel digital (utilizar tablets, pizarra digital, Aula Virtual,...)</li> </ul>

## 7. VALORACIÓN DE LA APLICACIÓN Y EL USO DE LAS NUEVAS TECNOLOGÍAS.

Logros	Disfunciones y problemas	Propuestas de mejora
<ul style="list-style-type: none"> <li>- Gran trabajo de superación de los profesores adaptándose a las circunstancias en todo lo relacionado con el desarrollo de materiales didácticos en las aulas virtuales, la retransmisión de clases telemáticas, mayor uso de Raíces para comunicarse con los padres y entre ellos.</li> <li>- Unificación de plataformas informáticas, canales de comunicación, procedimientos de actuación.</li> <li>- Muy bueno el trabajo de la coordinadora TIC al atender todas las necesidades que se han presentado y resolver los problemas de manera rápida y eficaz.</li> </ul>	<ul style="list-style-type: none"> <li>- Fallo en las conexiones wifi en los tres edificios.</li> <li>- Dificultades para transmitir las clases con las tabletas que se prestaron a los profesores.</li> </ul>	<ul style="list-style-type: none"> <li>- Garantizar una wifi de calidad en todos los edificios.</li> <li>- Habilitar puntos de conexión en las aulas para que los profesores podamos conectar nuestros dispositivos cómodamente.</li> <li>- Continuar con la formación de los profesores en el uso de las nuevas tecnologías.</li> <li>- Seguir renovando los equipos informáticos del centro.</li> </ul>